



T.C
TUZLA KAYMAKAMLIĞI
TUZLA EMLAK KONUT CEMİL MERİÇ İLKOKULU



2024-2028 STRATEJİK PLANI

İSTİKLALMARŞI

Korkma, sönmez bu şafaklarda yüzen al sancak;
Sönmeden yurdumun üstünde tüten en son ocak.
O benim milletimin yıldızıdır, parlayacak;
O benimdir, o benim milletimindir ancak.

Çatma, kurban olayım, çehreni ey nazlı hilal!
Kahraman ırkıma bir gül! Ne bu şiddet, bu celal?
Sana olmaz dökülen kanlarımız sonra helal...
Hakkıdır Hakk'a tapan milletimin istiklal!

Ben ezelden beridir hür yaşadım, hür yaşarım.
Hangi çılgın bana zincir vuracakmış? Şaşarım!
Kükremiş sel gibiyim, bendimi çiğner, aşarım.
Yırtarım dağları, enginlere sığmam taşarım.

Garbın afakını sarmışsa çelik zırhlı duvar,
Benim iman dolu göğsüm gibi serhaddim var.
Ulusun, korkma! Nasıl böyle bir imanı boğar,
"Medeniyet!" dediğin tek dişi kalmış canavar?

Arkadaş! Yurduma alçakları uğratma sakın.
Siper et gövdeni, dursun bu hayasızca akın.
Doğacaktır sana va'ettiği günler Hakk'ın...
Kim bilir, belki yarın, belki yarından da yakın.

Bastığın yerleri "toprak!" diyerek geçme, tanı:
Düşün altındaki binlerce kefensiz yatanı.
Sen şehit oğlusun, incitme, yazıktır atanı:
Verme, dünyaları alsan da, bu cennet vatanı.

Kim bu cennet vatanın uğruna olmaz ki feda?
Şüheda fışkıracak toprağı sıksan, şüheda!
Canı, cananı bütün varımı alsın da Huda,
Etmesin tek vatanımdan beni dünyada cüda.

Ruhumun senden, İlahi, şudur ancak emeli:
Değmesin mabedimin göğsüne namahrem eli.
Bu ezanlar ezanlar-ki şahadetleri dinin temeli
Ebedi yurdumun üstünde benim inlemeli.

O zaman vecd ile bin secde eder-varsa-taşım,
Her cerihandan, İlahi, boşanıp kanlı yaşım,
Fışkırır ruh-ı mücerred gibi yerden na'sım;
O zaman yükselerek arşa değer belki başım.

Dalgalar sen de şafaklar gibi ey şanlı hilal!
Olsun artık dökülen kanlarımın hepsi helal!
Ebediyen sana yok, ırkıma yok izmihlal:
Hakkıdır, hür yaşamış bayrağımın hürriyet;
Hakkıdır, Hakk'a tapan, milletimin istiklal!

Mehmet Akif ERSOY

*Öğretmenler;
Yeni Nesil Sizin
Eseriniz Olacaktır.*

B. Öztürk



GENÇLİĞE HİTBE

Ey Türk gençliği! Birinci vazifen, Türk istiklalini, Türk cumhuriyetini, ilelebet, muhafaza ve müdafaa etmektir.

Mevcudiyetinin ve istikbalinin yegane temeli budur. Bu temel, senin, en kıymetli hazinendir. İstikbalde dahi, seni, bu hazineden, mahrum etmek isteyecek, dahili ve harici, bedhahların olacaktır. Bir gün, istiklal ve cumhuriyeti müdafaa mecburiyetine düşersen, vazifeye atılmak için, içinde bulunacağın vaziyetin imkan ve şeraitini düşünmeyeceksin! Bu imkan ve şerait, çok namüsaıt bir mahiyette tezahür edebilir. İstiklal ve cumhuriyetine kastedecek düşmanlar, bütün dünyada emsali görülmemiş bir galibiyetin mümessili olabilirler. Cebren ve hile ile aziz vatanın, bütün kaleleri zapt edilmiş, bütün tersanelerine girilmiş, bütün orduları dağıtılmış ve memleketin her köşesi bilfiil işgal edilmiş olabilir. Bütün bu şeraitten daha elim ve daha vahim olmak üzere, memleketin dahilinde, iktidara sahip olanlar gaflet ve dalalet ve hatta hıyanet içinde bulunabilirler. Hatta bu iktidar sahipleri şahsi menfaatlerini, müstevlerin siyasi emelleriyle tevhit edebilirler. Millet, fakr u zaruret içinde harap ve bitap düşmüş olabilirler.

Ey Türk istikbalinin evladı! İşte, bu ahval ve şerait içinde dahi, vazifen; Türk istiklal ve cumhuriyetini kurtarmaktır! Muhtaç olduğun kudret, damarlarındaki asil kanda, mevcuttur!

B. Öztürk

Okul Kurum Bilgileri

İli: İSTANBUL		İlçesi: TUZLA	
Adres:	Aydınlı Mahallesi , Çamlıbelde Yolu Caddesi, Şehit Ömer Bilal Akpınar Sokak ,No3 Tuzla/İstanbul	Coğrafi Konum (link):	https://maps.app.goo.gl/Cdu2z2bs8QPUo2yL6
Telefon Numarası:	0216 290 36 18	Faks Numarası:	-
e- Posta Adresi:	752468@meb.k12.tr	Web sayfası adresi:	https://tuzlaemlakkonutcmio.meb.k12.tr/
Kurum Kodu:	752468	Öğretim Şekli:	Tam Gün

Tablo 1 Okul Kurum Bilgileri



SUNUŞ

Saygıdeğer Eğitim Paydaşlarımız,

Tuzla Emlak Konut Cemil Meriç İlkokulu olarak; Ülkemize dürüst, çalışkan ahlak sahibi, Atatürk İlke ve İnkılâplarına bağlı, iradeli nesiller yetiştirmeyi ilke edindik. Okulumuz misyon vizyon ve stratejik planı ile daha iyi bir eğitim seviyesine ulaşması düşüncesiyle sürekli yenilenmeyi ve kalite kültürünü kendisine ilke edinmeyi amaçlamaktadır. Başöğretmen Atatürk'ün "Hayatta En Hakiki Mürşit İlimdir" sözünü rehber edinerek yarınlara emin adımlarla yürüyen bilgi yüklü nesiller yetiştirmeyi hedefledik.

Tuzla Emlak Konut Cemil Meriç İlkokulu olarak en büyük amacımız yalnızca ortaöğretime gençler yetiştirmek değil, girdikleri her türlü ortamda çevresindekilere ışık tutan, hayata hazır, hayatı aydınlatan, bizleri daha da ileriye götürecek gençler yetiştirmektir. İdare ve öğretmen kadrosuyla bizler çağa ayak uydurmuş, yeniliklere açık, Türkiye Cumhuriyetini daha da yükseltecek gençler yetiştirmeyi ilke edinmiş bulunmaktayız.

Bu nedenle; stratejik planlama çalışmasına önce durum tespiti, yani okulun GFZT analizi yapılarak başlanmıştır. GFZT analizi tüm idari personelin ve öğretmenlerin katılımıyla uzun süren bir çalışma sonucu ilk şeklini almış, varılan genel sonuçların sadeleştirilmesi ise okul yönetimi ile öğretmenlerden oluşan kurul tarafından yapılmıştır. Daha sonra GFZT sonuçlarına göre stratejik planlama aşamasına geçilmiştir. Bu süreçte okulun amaçları, hedefleri, hedeflere ulaşmak için gerekli stratejiler, eylem planı ve sonuçta başarı veya başarısızlığın göstergeleri ortaya konulmuştur. Denilebilir ki GFZT analizi bir kilometre taşıdır okulumuzun bugünkü resmidir ve stratejik planlama ise bugünden yarına nasıl hazırlanmamız gerektiğine dair kalıcı bir belgedir.

Tuzla Emlak Konut Cemil Meriç İlkokulu Stratejik Planı (2024-2028)'de belirtilen amaç ve hedeflere ulaşmamızın okulumuzun gelişme ve kurumsallaşma süreçlerine önemli katkılar sağlayacağına inanmaktayız. Bu amaçla okulumuz için bu planlamayı yaptık ve uygulamaya çalışıyoruz. Çalışmalarımıza katılan tüm okul çalışanlarımıza teşekkür ederim.

Mikayil ACAR
Okul Müdürü

İÇİNDEKİLER

SUNUŞ.....	v
KISALTMALAR	x
1-GİRİŞ VE PLAN HAZIRLIK SÜRECİ.....	1
1.1 STRATEJİ GELİŞTİRME KURULU VE STRATEJİK PLAN EKİBİ	2
1.2. PLANLAMA SÜRECİ	2
2. DURUM ANALİZİ.....	3
2.1. KURUMSAL TARİHÇE	3
2.2 UYGULANMAKTA OLAN STRATEJİK PLANIN DEĞERLENDİRİLMESİ	4
2.3 MEVZUAT ANALİZİ	4
2.4. ÜST POLİTİKA BELGELERİNİN ANALİZİ	8
2.5. FAALİYET ALANLARI İLE ÜRÜN/HİZMETLERİN BELİRLENMESİ	9
2.6 PAYDAŞ ANALİZİ	10
2.6.1 PAYDAŞLARIN TESPİTİ	10
2.6.2 PAYDAŞ ÖNCELİKLENDİRİLMİŞ MATRİSİ	11
2.6.3 PAYDAŞ SINIFLANDIRMA MATRİSİ	12
2.6.4 İÇ PAYDAŞ ANKET ANALİZLERİ	14
2.6.5.1 İLKOKUL ÖĞRENCİ ANKET ANALİZİ	15
2.6.5.2 ÖĞRETMEN ANKET ANALİZİ	18
2.6.5.3 VELİ ANKET ANALİZİ	20
2.7 KURUM İÇİ ANALİZ	23
2.7.1.TEŞKİLAT YAPISI	23
2.7.1.1 OKUL YÖNETİCİ SAYILARI	24
2.7.1.2 ÖĞRETMEN, ÖĞRENCİ, DERSLİK SAYILARI	25
2.7.2 İNSAN KAYNAKLARI	25
2.7.2.1 YARDIMCI PERSONEL/DESTEK PERSONELİ SAYISI	25
2.7.2.2 BRANŞ BAZINDA ÖĞRETMEN NORM, MEVCUT, İHTİYAÇ SAYILARI	26
2.7.2.3 ÇALIŞANLARIN GÖREV DAĞILIMI	26
2.7.2.4 İDARİ PERSONELİN HİZMET SÜRESİNE İLİŞKİN BİLGİLER	27
2.7.2.5 OKUL/KURUMDA OLUŞAN YÖNETİCİ SİRKÜLASYONU ORANI	27
2.7.2.6 İDARİ PERSONELİN KATILDIĞI HİZMET İÇİ PROGRAMLARI	28
2.7.2.7 ÖĞRETMENLERİN HİZMET SÜRELERİ (YIL İTİBARIYLA)	30
2.7.2.8 KURUMDA GERÇEKLEŞEN ÖĞRETMEN SİRKÜLASYONUNUN ORANI	30
2.7.2.9 ÖĞRETMENLERİN KATILDIĞI HİZMET İÇİ PROGRAMLARI	31
2.7.2.10 KURUMDAKİ MEVCUT HİZMETLİ/ MEMUR SAYISI	39

2.7.2.11 OKUL/KURUM REHBERLİK HİZMETLERİ.....	39
2.7.3 TEKNOLOJİK DÜZEY.....	40
2.7.3.1 TEKNOLOJİK ARAÇ- GEREÇ DURUMU.....	40
2.7.3.2 FİZİKİ MEKÂN DURUMU.....	41
2.7.4 MALİ KAYNAKLAR.....	42
2.7.4.1 2021-2023 GELİR-GİDER TABLOSU.....	42
2.7.4.2 KAYNAK TABLOSU.....	43
2.7.4.3 HARCAMA KALEMLER.....	43
2.7.5. İSTATİSTİKİ VERİLER.....	44
2.8 DIŞ ÇEVRE ANALİZİ (POLİTİK, EKONOMİK, SOSYAL, TEKNOLOJİK, YASAL VE ÇEVRESEL ÇEVRE ANALİZİ -PESTLE).....	46
2.9. GÜÇLÜ VE ZAYIF YÖNLER İLE FIRSATLAR VE TEHDİTLER (GZFT) ANALİZİ.....	48
2.9.1 İÇSEL FAKTÖRLER.....	49
2.9.1.1 GÜÇLÜ YÖNLER.....	49
2.9.1.2 ZAYIF YÖNLER.....	51
2.9.2 DIŞSAL FAKTÖRLER.....	52
2.9.2.1 FIRSATLAR.....	52
2.9.2.2 TEHDİTLER.....	53
2.10 TESPİT VE İHTİYAÇLARIN BELİRLENMESİ.....	54
3-GELECEĞE BAKIŞ.....	57
3.1. MİSYON.....	57
3.2. VİZYON.....	57
3.3 TEMEL DEĞERLER.....	58
4. AMAÇ, HEDEF VE STRATEJİLERİN BELİRLENMESİ.....	59
4.1. AMAÇLAR.....	60
4.2. HEDEFLER.....	60
4.3. PERFORMANS GÖSTERGELERİ.....	61
4.4. STRATEJİLERİN BELİRLENMESİ.....	61
4.5. MALİYETLENDİRME.....	87
5- İZLEME VE DEĞERLENDİRME.....	89

Tablo ve Şekiller

Tablo 1 Okul Kurum Bilgileri.....	iii
Tablo 2 Kısaltmalar	x
Tablo 3 Tuzla Emlak Konut Cemil Meriç İlkokulu Strateji Geliştirme Kurulu ve Stratejik Planlama Ekibi	2
Tablo 4 Mevzuat Analizi Tablosu	5
Tablo 5 Üst Politika Belgeleri Analiz Tablosu	8
Tablo 6 Faaliyet Alanları İle Ürün ve Hizmetler Tablosu	9
Tablo 7 Paydaş Tespiti Tablosu	10
Tablo 8 Paydaş Ölceliklendirme Tablosu.....	11
Tablo 9 Paydaş-Ürün Hizmet Matrisi Tablosu	13
Tablo 10 İlkokul Öğrenci Anket Analizi	17
Tablo 11 Öğretmen Anket Analizi	19
Tablo 12 Veli Anket Analizi	22
Tablo 13 Okul Yönetici sayıları	24
Tablo 14 Öğretmen, Öğrenci, Derslik Sayıları Tablosu	25
Tablo 15 Yardımcı Personel/ Destek Personeli Sayısı Sayıları Tablosu	25
Tablo 16 Branş Bazında Öğretmen Norm, Mevcut, İhtiyaç Sayıları Tablosu	26
Tablo 17 Çalışanların Görev Dağılımı Tablosu	26
Tablo 18 İdari Personelin Hizmet Süresine İlişkin Tablo.....	27
Tablo 19 Okul/Kurumda Oluşan Yönetici Sirkülasyonu Oranı Tablosu.....	27
Tablo 20 İdari Personelin Katıldığı Hizmet İçi Programları.....	29
Tablo 21 Öğretmenlerin Hizmet Süreleri	30
Tablo 22 Kurumda Gerçekleşen Öğretmen Sirkülasyonunun Oranı.....	30
Tablo 23 Öğretmenlerin Katıldığı Hizmet İçi Programları Tablosu	38
Tablo 24 Kurumdaki Mevcut Hizmetli/ Memur Sayısı Tablosu.....	39
Tablo 25 Okul/kurum Rehberlik Hizmetleri Tablosu.....	39
Tablo 26 Teknolojik Araç- Gereç Sayısı Tablosu.....	40
Tablo 27 Fiziki Mekan Sayısı Tablosu.....	41
Tablo 28 Gelir-Gider Tablosu	42
Tablo 29 Kaynak Tablosu.....	43
Tablo 30 Harcama Kalemleri Tablosu.....	43
Tablo 31 İstatistikî Veri Tablosu.....	45

Tablo 32 Dış Çevre Analizi Tablosu	47
Tablo 33 Güçlü Yönler	50
Tablo 34 Zayıf Yönler	51
Tablo 35 Fırsatlar	52
Tablo 36 Tehditler	53
Tablo 37 Tespit ve İhtiyaçların Belirlenmesi	56
Tablo 38 Maliyetlendirme Tablosu	87
Tablo 39 Bütçe Tablosu	88
Tablo 40 Gelir Gider Tablosu	88
Tablo 41 İzleme ve Değerlendirme Tablosu	91
Şekil 1 İç Paydaşlar	14
Şekil 2 Teşkilat Yapısı	24
Şekil 3 SWOT	48
Şekil 4 Temel Değerler	58
Şekil 5 Stratejilerin Belirlenmesi	59

KISALTMALAR

BİETŞM	: Bilgi İşlem ve Eğitim Teknolojileri Şube Müdürlüğü	MTSK	: Motorlu Taşıt Sürücüleri Kursu
CİMER	: Cumhurbaşkanlığı İletişim Merkezi	OŞM	: Ortaöğretim Şube Müdürlüğü
DHŞM	: Destek Hizmetleri Şube Müdürlüğü	ÖBŞM	: Özel Büro Şube Müdürlüğü
DÖŞM	: Din Öğretimi Şube Müdürlüğü	ÖDSHŞM	: Ölçme, Değerlendirme ve Sınav Hizmetleri Şube Müdürlüğü
DYS	: Doküman Yönetim Sistemi	ÖERŞM	: Özel Eğitim ve Rehberlik Şube Müdürlüğü
EBA	: Eğitim Bilişim Ağı	ÖÖKŞM	: Özel Öğretim Kurumları Şube Müdürlüğü
FATİH	: Fırsatları Artırma ve Teknolojiyi İyileştirme Hareketi	ÖYGŞM	: Öğretmen Yetiştirme ve Geliştirme Şube Müdürlüğü
GZFT	: Güçlü, Zayıf, Fırsat, Tehdit	PESTLE	: Politik, Ekonomik, Sosyolojik, Teknolojik, Yasal ve Ekolojik Analiz
HBÖŞM	: Hayat Boyu Öğrenme Şube Müdürlüğü	PHŞM	: Personel Hizmetleri Şube Müdürlüğü
TÜBİTAK	: Türkiye Bilimsel ve Teknolojik Araştırma Kurulu	RAM	: Rehberlik ve Araştırma Merkezi
İEŞM	: İnşaat ve Emlak Şube Müdürlüğü	SGŞM	: Strateji Geliştirme Şube Müdürlüğü
İHL	: İmam Hatip Lisesi	SP	: Stratejik Plan
İHO	: İmam Hatip Okulu (Ortaokul- Lise)	STK	: Sivil Toplum Kuruluşu-Kuruluşları
MEB	: Millî Eğitim Bakanlığı	TBMM	: Türkiye Büyük Millet Meclisi
MEBBİS	: Millî Eğitim Bakanlığı Bilişim Sistemleri	TEŞM	: Temel Eğitim Şube Müdürlüğü
MEM	: Millî Eğitim Müdürlüğü		

Tablo 2 Kısaltmalar

TANIMLAR

Bütünleştirici Eğitim (Kaynaştırma Eğitimi): Özel Eğitime ihtiyacı olan

bireylerin eğitimlerini, destek eğitim hizmetleri de sağlanarak akranlarıyla birlikte resmî veya özel örgün ve yaygın eğitim kurumlarında sürdürmeleri esasına dayanan Özel Eğitim uygulamalarıdır.

Coğrafi Bilgi Sistemi (CBS): Dünya üzerindeki karmaşık sosyal, ekonomik, çevresel vb. sorunların çözümüne yönelik mekâna/konuma dayalı karar vermesüreçlerinde kullanıcılara yardımcı olmak üzere, büyük hacimli coğrafi verilerin; toplanması, depolanması, işlenmesi, yönetimi, mekânsal analizi, sorgulaması ve sunulması fonksiyonlarını yerine getiren donanım, yazılım, personel, coğrafi veri ve yöntem bütünüdür.

Destekleme ve Yetiştirme Kursları: Resmî ve özel örgün eğitim kurumlarına devam eden öğrenciler ile yaygın eğitim kurumlarına devam etmekte olan kursiyerleri, örgün eğitim müfredatındaki derslerle sınırlı olarak, destekleme ve yetiştirme amacıyla açılan kurslardır.

Eğitsel Değerlendirme: Bireyin tüm gelişim alanlarındaki özellikleri ve akademik disiplin alanlarındaki yeterlilikleri ile eğitim ihtiyaçlarını eğitsel amaçla belirleme sürecidir.

İşletmelerde Mesleki Eğitim: Mesleki ve Teknik Eğitim okul ve kurumları öğrencilerinin beceri eğitimlerini işletmelerde, teorik

Örgün Eğitim: Belirli yaş grubundaki ve aynı seviyedeki bireylere, amaca

göre hazırlanmış programlarla, okul çatısı altında düzenli olarak yapılan eğitimidir. Örgün Eğitim; okul öncesi, ilkokul, ortaokul, ortaöğretim ve yükseköğretim kurumlarını kapsar.

Özel Politika veya Uygulama Gerektiren Gruplar (Dezavantajlı Gruplar): Diğer gruplara göre eğitiminde ve istihdamında daha fazla güçlük çekilen kadınlar, gençler, uzun süreli işsizler, engelliler gibi bireylerin oluşturduğu grupları ifade eder.

Özel Yetenekli Çocuklar: Yaşıtlarına göre daha hızlı öğrenen, yaratıcılık, sanat, liderliğe ilişkin kapasitede önde olan, özel akademik yeteneğe sahip, soyut fikirleri anlayabilen, ilgi alanlarında bağımsız hareket etmeyi seven ve yüksek düzeyde performans gösteren bireydir.

Tanımlama: Özel Eğitime ihtiyacı olan bireylerin tüm gelişim alanlarındaki özellikleri ile yeterli ve yetersiz yönlerinin, bireysel özelliklerinin ve ilgilerinin belirlenmesi amacıyla tıbbî, psiko-sosyal ve eğitim alanlarında yapılan değerlendirme sürecidir.

Ulusal Dijital İçerik Arşivi: Öğrenme süreçlerini destekleyen beceri destekli dönüşüm ile ülkemizin her yerinde yaşayan öğrenci

eğitimlerini ise Mesleki ve Teknik Eğitim okul ve kurumlarında veya işletme ve kurumlarca tesis edilen eğitim birimlerinde yaptıkları eğitim uygulamalarını ifade eder.

Okul-Aile Birlikleri: Eğitim kampüslerinde yer alan okullar dâhil Bakanlığa bağlı okul ve eğitim kurumlarında kurulan birliklerdir.

Ortalama Eğitim Süresi: Birleşmiş Milletler Kalkınma Programının yayınladığı İnsani Gelişme Raporu'nda verilen ve 25 yaş ve üstü kişilerin almış olduğu eğitim sürelerinin ortalaması şeklinde ifade edilen eğitim göstergesini ifade etmektedir.

Öğrenme Analitiği Platformu: Eğitsel Veri Ambarı üzerinde çalışacak, öğrencilerin akademik verileriyle birlikte ilgi, yetenek ve mizacına yönelik verilerinin de birlikte değerlendirildiği platformdur.

Örgün Eğitim Dışına Çıkma: Ölüm ve yurt dışına çıkma haricindeki nedenlerin herhangi birisine bağlı olarak Örgün Eğitim Kurumlarından ilişki kesilmesi durumunu ifade etmektedir.

ve öğretmenlerimizin eşit öğrenme ve öğretme fırsatlarını yakalamaları ve öğrenmenin sınıf duvarlarını aşması sağlamaya yönelik eğitsel dijital içerik ambarıdır.

Uzaktan Eğitim: Her türlü iletişim teknolojileri kullanılarak zaman ve

mekândan bağımsız olarak insanların eğitim almalarının sağlanmasıdır.

Yaygın Eğitim: Örgün Eğitim Sistemine hiç girmemiş ya da Örgün Eğitim Sisteminin herhangi bir kademesinde bulunan veya bu kademedен ayrılmış ya da bitirmiş bireylere; ilgi, istek ve yetenekleri doğrultusunda ekonomik,

toplumsal ve kültürel gelişmelerini sağlayıcı nitelikte çeşitli süre ve düzeylerde hayat boyu yapılan eğitim, öğretim, üretim, rehberlik ve uygulama etkinliklerinin bütününe ifade eder.

Zorunlu Eğitim: Dört yıl süreli ve zorunlu İlkokullar ile dört yıl süreli, zorunlu ve farklı programlar arasında tercihe imkân veren Ortaokullar ve İmam Hatip Ortaokullarından oluşan İlköğretim ile İlköğretime dayalı, dört yıllık zorunlu, Örgün veya Yaygın Öğrenim veren; genel, Mesleki ve Teknik Ortaöğretim kademelerinden oluşan eğitim sürecini ifade eder.

1-GİRİŞ VE PLAN HAZIRLIK SÜRECİ

2024-2028 dönemi stratejik plan hazırlanması süreci Üst Kurul ve Stratejik Plan Ekibinin oluşturulması ile başlamıştır. Ekip tarafından oluşturulan çalışma takvimi kapsamında ilk aşamada durum analizi çalışmaları yapılmış ve durum analizi aşamasında paydaşlarımızın plan sürecine aktif katılımını sağlamak üzere paydaş anketi, toplantı ve görüşmeler yapılmıştır. Stratejik plan hazırlama aşamasında aşağıdaki noktalar temel alınıp yol haritası belirlenmiştir. Çalışmaları yürüten ekip ve kurul bilgileri ise tabloda verilmiştir.

- **Yasal Düzenlemeleri Anlama:** 2024-2028 Stratejik anketi, bakanlığımızca hazırlanan 2024-2028 anketi temel alınarak hazırlanmıştır.
- **Paydaş Katılımı:** Stratejik planın başarılı olması için paydaşların (öğrenciler, veliler, öğretmenler) katılımı sağlanmıştır.
- **Eğitim Standartları ve Hedefler:** Belirlenen eğitim standartları ve hedefler doğrultusunda stratejik planınızı oluşturun. Bu standartlar genellikle akademik ve pedagojik beklentilere dayanır.
- **Finansal Yönetim:** Stratejik hedeflere ulaşmak için gereken finansal kaynakları belirlenip bütçe oluşturulmuştur.
- **Sürekli Değerlendirme ve Güncelleme:** Stratejik planın etkisini değerlendirmek için okulumuz idaresince belirlenen tarihlerde ekip üyeleri bir araya gelerek belirlenen hedeflere ulaşma sürecini izler ve değerlendirir.

1.1 Strateji Geliştirme Kurulu ve Stratejik Plan Ekibi

Üst Kurul Bilgileri		Ekip Bilgileri	
Adı Soyadı	Unvanı	Adı Soyadı	Unvanı
Mikayil ACAR	Okul Müdürü	Ayşe ÇİNİ	Rehber Öğretmen
Murat İLHAN	Müdür Yardımcısı	Ceyda ÖZDİL	Öğretmen
Samed IRMAK	Müdür Yardımcısı	Nezaket GÖNÜL	Öğretmen
		Burcu ÖNDER	Okul-Aile Birliği Başkanı

Tablo 3 Tuzla Emlak Konut Cemil Meriç İlkokulu Strateji Geliştirme Kurulu ve Stratejik Planlama Ekibi

1.2. Planlama Süreci

2024-2028 dönemi stratejik plan hazırlanma süreci Strateji Geliştirme Kurulu ve Stratejik Plan Ekibi'nin oluşturulması ile başlamıştır. Ekip tarafından oluşturulan çalışma takvimi kapsamında ilk aşamada durum analizi çalışmaları yapılmış ve durum analizi aşamasında, paydaşlarımızın plan sürecine aktif katılımını sağlamak üzere paydaş anketi, toplantı ve görüşmeler yapılmıştır. Durum analizinin ardından geleceğe yönelim bölümüne geçilerek okulumuzun/kurumumuzun amaç, hedef, gösterge ve stratejileri belirlenmiştir.

Bu plan hazırlanırken 5018 sayılı Kamu Mali Yönetimi ve Kontrol Kanunundan ;Strateji Geliştirme Birimlerinin Çalışma Usul ve Esasları Hakkında Yönetmeliğinden ; Kamu İdarelerince Hazırlanacak Stratejik Planlar ve Performans Programları İle Faaliyet Raporlarına İlişkin Usul Ve Esaslar Hakkında Yönetmeliğinden ve Kamu İdareleri İçin Stratejik Planlama Kılavuzundan faydalanılmıştır.

2. DURUM ANALİZİ

Durum analizi bölümünde okulumuzun mevcut durumu ortaya konularak neredeyiz sorusuna yanıt bulunmaya çalışılmıştır. Bu kapsamda okulumuzun kısa tanıtımı, okul künyesi ve temel istatistikleri, paydaş analizi ve görüşleri ile okulumuzun Güçlü Zayıf Fırsat ve Tehditlerinin (GZFT) ele alındığı analize yer verilmiştir.

2.1. Kurumsal Tarihçe

Okulumuz Emlak Konut GYO tarafından Tuzla Aydınli Mahallesiinde TOKİ Emlak Konut arazisi üzerinde yaptırılarak Milli Eğitim Bakanlığına devredilmiştir.

28 derslikli olarak yapılan okulumuz ilk projesinde ilköğretim okulu olarak tasarlanmış ancak, ilköğretim okullarının ilköğretim ve ortaokul olarak ayrılmasıyla birlikte İlkokul olarak açılış onayı alınmış, yakın çevresinde ortaokul olmadığından 2013-2014 Eğitim-Öğretim yılının ikinci döneminden itibaren aynı binada tek müdürlüğe bağlı ilköğretim ve ortaokul olarak 470 öğrenci ve 25 öğretmen ile eğitim ve öğretime başlamıştır.2023-2024 Eğitim-Öğretim yılında 20 şube 349 kız,349 erkek olmak üzere toplam 703 mevcut, 1 müdür, 2 müdür yardımcısı, 20 sınıf öğretmeni, 2 rehber öğretmeni, 1 İngilizce öğretmeni, 1 Din Kültürü ve Ahlak Bilgisi öğretmeni olarak eğitim öğretime devam etmektedir.

Okulumuz 10.000 m2 alan üzerine kurulmuştur, 7000 m2 kapalı alandan oluşmaktadır. İki blok halinde yapılan okulumuzun A bloğu ortaokul, B bloğu ilköğretim öğrencilerimize ayrılmıştır. Yine Emlak Konut GYO tarafından okulumuz bahçesinde yaptırılan donanımlı bir spor salonumuz mevcuttur.

İşte biz bu düşüncelerle yaptıklarımızın ve yapamadıklarımızın bir raporunu hazırladık.

Stratejik Plan Hazırlama Ekibi

2.2 Uygulanmakta Olan Stratejik Planın Değerlendirilmesi

2019-2023 yılları stratejik planı yürütme sürecimizde, öğrenci merkezli eğitim anlayışını benimseyerek akademik başarıyı artırmayı hedeflerken, aynı zamanda sosyal sorumluluk, liderlik ve yenilikçilik gibi temel değerleri güçlendirmeye odaklanıldı. Paydaş katılımıyla zenginleşen bir süreçte, öğrencilerimizin bireysel gelişimlerini desteklemek adına çeşitli projeler hayata geçirildi. Bu dönem, öğrencilerimizin notlarını yükseltmelerinin ötesinde, onların güven, empati ve problem çözme becerilerini güçlendirmeye yönelik bir dönem oldu. Veliler, öğrenciler ve öğretmenler arasındaki sağlam iş birliği, stratejik hedeflere ulaşmamıza güçlü bir temel oluşturdu.

2.3 Mevzuat Analizi

Yasal Yükümlülük	Dayanak	Tespitler	İhtiyaçlar
Ortaokul çağındaki öğrencileri bedenî, zihnî, ahlakî, manevî, sosyal ve kültürel nitelikler yönünden geliştiren ve in- san haklarına dayalı toplum yapısının ve küresel düzeyde rekabet gücüne sahip ekonomik sistemin gerektirdiği bilgi ve becerilerle donatarak geleceğe hazırlayan eğitim ve öğretim programlarını tasarlamak, uygulamak, güncellemek; öğretmen ve öğrencilerin eğitim ve öğretim hizmetlerini bu çerçevede yürütmek	1 No'lu Cumhurbaşkanlığı Kararnemesi (CBK)'nin On Birinci Bölümü 301'inci maddesi 1'inci fıkrası (a) bendi	<ul style="list-style-type: none">Diğer kamu kurum ve kuruluşları ile sivil toplum kuruluşlarının eğitim ve öğretim hizmetlerinde yapıcı iş birlikleri içerisinde yeterince yer almamasıOkul öncesi eğitim standartlarının güncel olmaması	<ul style="list-style-type: none">İlgili kamu kurumlarıyla ve sivil toplum kuruluşlarıyla eğitim ve öğretim hizmetinin toplumsal bir bütünlük içerisinde ele alınmasına yönelik bilgi ve tecrübe paylaşımının artırılması
Eğitim ve öğretimin her kademesi için ulusal politika ve stratejileri belirlemek, uygulamak, uygulanmasını izlemek ve denetlemek, ortaya çıkan yeni hizmet modellerine göre güncelleyerek geliştirmek	1 No'lu CBK'nin On Birinci Bölümü 301'inci maddesi 1'inci fıkrası (b) bendi	Eğitim ve öğretime dair temel politika ve planların personel görev değişikliği sebebiyle yeterince sahiplenilmemesi ve uygulama aşamasında sürekliliğin sağlanamaması	Yöneticilerin ve diğer personelin görev değişikliği söz konusu olduğunda bilgi ve birikimini yeni gelen personele aktarması ve oryantasyon süreci

<p>Eđitim sistemini yeniliklere aık, dinamik, ekonomik ve toplumsal geliřimin gerekle- riyle uyumlu biimde gn- cel teknik ve modeller iřiđim- datasarlamak ve geliřtirmek</p>	<p>1 No’lu CBK’nin On Birinci Blm 301’inci maddesi 1’inci fıkrası (c) bendi</p>	<ul style="list-style-type: none"> • Ders kitaplarının (etkinlik ve soru sayıları) e-İeriklerle desteklenmesi gerekliliđi • Teknolojik geliřmelerle birlikte ğrenmenin evrim ii ortamlarda sunulmasına olanak sađlanması • Geleneksel ğrenme yn- temlerine kıyasla daha in- teraktif ve hızlı bir Őekilde ğrenmenin tercih edilmesi 	<ul style="list-style-type: none"> • Okul/kurum standartları- nın geliřmeler dođrultusunda yeniden yapılandırılması • eřitli ğrenme alanlarında programların hazırlanması ve hazırlanan programların gnmz ihtiyalarına uy- gun hle getirilmesi
<p>Eđitime eriřimi kolaylařtı- ran, her vatandařın eđitim fırsat ve imknlarından eřit derecede yararlanabilmesini teminat altına alan politika ve stratejiler geliřtirmek, uygulamak, uygulanmasını izlemek ve koordine etmek</p>	<p>1 No’lu CBK’nin On Birinci Blm 301’inci maddesi 1’inci fıkrası () bendi</p>	<p>İlk ve ortađretim kurumları arası imkn ve bařarı farklılık- larının olması</p>	<ul style="list-style-type: none"> • Mevcut uygulamaların đrencilerin ok ynl geliřimini destekleyecek projelerle ilgilenmesine ve yeni projeler retmesine imkn verecek Őekilde d- zenlenmesi • đretim programları ile đrencilerin fiziksel, sosyal, duyuřsal yanlarının btn- cl bir Őekilde geliřtirilmesi

Tablo 4 Mevzuat Analizi Tablosu

Yasal Yükümlülükler

Kanunlar:

- T.C. Anayasası
- 657 Sayılı Devlet Memurları Kanunu
- 1739 Sayılı Milli Eğitim Temel Kanunu
- 5018 sayılı Kamu Mali Yönetimi Kontrol Kanunu
- 3797 Sayılı Milli Eğitim Bakanlığının Teşkilat ve Görevleri Hakkındaki Kanun
- 222 Sayılı İlköğretim ve Eğitim Kanun
- 4306 Sayılı Zorunlu ve Kesintisiz Eğitim Kanunu
- 439 Sayılı Ek Ders Kanunu
- 3308 Sayılı Meslekî Eğitim Kanunu
- 2698 Sayılı Milli Eğitim Bakanlığı Okul Pansiyonları Kanunu

Kanun Hükmünde Kararnameler:

- 28054 Sayılı Millî Eğitim Bakanlığının Teşkilat ve Görevleri Hakkında Kanun Hükmünde Kararname
- 23011 Sayılı Özel Eğitim Hakkında Kanun Hükmünde Kararname

Yönetmelikler:

- 29116 Sayılı Milli Eğitim Bakanlığı Taşıma Yoluyla Eğitime Erişim Yönetmeliği
- 29072 Sayılı Milli Eğitim Bakanlığı Okul Öncesi Eğitim ve İlköğretim Kurumları Yönetmeliği
- 29034 Sayılı Millî Eğitim Bakanlığına Bağlı Eğitim Kurumları Yönetici ve Öğretmenlerinin Norm
- *Kadrolarına İlişkin Yönetmelik*
- Tuzla İlçe Milli Eğitim Müdürlüğü Stratejik Planı
- 29026 Sayılı Milli Eğitim Bakanlığına Bağlı Eğitim Kurumları Yöneticilerinin Görevlendirilmelerine İlişkin
- 28471 Sayılı Millî Eğitim Bakanlığı İl ve İlçe Millî Eğitim Müdürlükleri Yönetmeliği
- 28793 Sayılı Milli Eğitim Bakanlığı Personelinin Görevde Yükselme, Unvan Değişikliği ve Yer Değiştirme Suretiyle Atanması
- 28758 Sayılı Milli Eğitim Bakanlığı Ortaöğretim Kurumları Yönetmeliği
- 28480 Sayılı Millî Eğitim Bakanlığına Bağlı Okul Öğrencilerinin Kılık ve Kıyafetlerine Dair Yönetmelik
- 28296 sayılı Millî Eğitim Bakanlığı Özel Eğitim Kurumları Yönetmeliği
- 28283 Sayılı Ulusal ve Resmi Bayramlar ile Mahalli Kurtuluş Günleri, Atatürk Günleri ve Tarihi Günlerde Yapılacak Tören ve Kutlamalar Yönetmeliği

- 28239 sayılı Millî Eğitim Bakanlığı Özel Öğretim Kurumları Yönetmeliği
- 28199 Sayılı Millî Eğitim Bakanlığı Okul-Aile Birliği Yönetmeliği
- 27790 sayılı Millî Eğitim Bakanlığına Bağlı Fen Liseleri ve Sosyal Bilimler Liselerinin Öğretmenleri ile Güzel Sanatlar ve Spor Liselerinin Beden Eğitimi, Müzik ve Görsel Sanatlar/Resim Öğretmenlerinin Seçimi ve Atamalarına Dair Yönetmelik
- 27587 Sayılı Millî Eğitim Bakanlığı Yaygın Eğitim Kurumları Yönetmeliği
- 27573 Sayılı Millî Eğitim Bakanlığı Öğretmenlerinin Atama ve Yer Değiştirme Yönetmeliği
- 26184 Sayılı Özel Eğitim Hizmetleri Yönetmeliği

Yönergeler:

- 2014/2676 Sayılı Millî Eğitim Bakanlığı Eğitimde Kalite Yönetim Sistemi Yönergesi
- 25822 Sayılı Millî Eğitim Bakanlığı Merkezî Sistem Sınav Yönergesi

Genelgeler:

- 2013/26 Sayılı MEB 2015-2019 Stratejik Plan Hazırlık Çalışmaları Genelgesi
- 2014/16 Sayılı İş Sağlığı ve Güvenliği Genelgesi
- 2014/11 Sayılı 2014-2015 Eğitim ve Öğretim Yılı Çalışma Takvimi Genelgesi
- 2014/8 Sayılı Mesleki ve Teknik Ortaöğretimde Okul Çeşitliliğinin Azaltılması Genelgesi
- 2014/2 Sayılı Okullar Hayat Olsun Projesi
- 2013/27 Sayılı Temel Eğitimden Ortaöğretime Geçiş Genelgesi
- 2013/24 Sayılı Öğrenci Okul Kılık Kıyafetleri Genelgesi
- 2013/1975143 Sayılı Ortaöğretim Öğrencilerinin Taşınması Genelgesi
- 2013/14 Sayılı Özürlü Devamsızlık Genelgesi

2.4. Üst Politika Belgelerinin Analizi

Üst Politika Belgeleri Analizi	İlgili Bölüm/Referans	Verilen Görev/İhtiyaçlar
5018 sayılı Kamu Mali Yönetimi ve Kontrol Kanunu	<ul style="list-style-type: none">• 9. Madde,• 41. Madde	Kurum Faaliyetlerinde bütçenin etkin ve verimli kullanımı Stratejik Plan Hazırlama Performans Programı Hazırlama Faaliyet Raporu Hazırlama
30344 sayılı Kamu İdarelerinde Stratejik Plan Hazırlamaya İlişkin Usul ve Esaslar Hakkında Yönetmelik	Tümü	5 yıllık hedefleri içeren Stratejik Plan hazırlanması
Kamu İdareleri İçin Stratejik Plan Hazırlama Kılavuzu (Sürüm 3.1, 2021)	Tümü	5 yıllık hedefleri içeren Stratejik Plan hazırlanması
MEB 2024-2028 Stratejik Plan Hazırlık Programı	Tümü	2024-2028 Stratejik Planı Hazırlama Takvimi
MEB 2024-2028 Stratejik Planı	Tümü	MEB Politikaları Konusunda Taşra Teşkilatına Rehberlik
Kamu İdarelerince Hazırlanacak Performans Programları Hakkında Yönetmelik	Tümü	5 yıllık kurumsal hedeflerin her bir mali yıl için ifade edilmesi
Kamu İdarelerince Hazırlanacak Faaliyet Raporu Hakkında Yönetmelik	Tümü	Her bir mali yıl için belirlenen hedeflerin gerçekleşme durumlarının tespiti, raporlanması
İstanbul İl Mem 2024-2028 Stratejik Planı	Tümü	
Tuzla İlçe Mem 2024-2028 Stratejik Planı	Tümü	

Tablo 5 Üst Politika Belgeleri Analiz Tablosu

2.5. Faaliyet Alanları ile Ürün/Hizmetlerin Belirlenmesi

Faaliyet Alanı	Ürün/Hizmetler
Öğretim-eğitim faaliyetleri	Öğrenci İşleri Kayıt-nakil işleri ;Devam-devamsızlık ; Sınıf geçme,
Rehberlik faaliyetleri	Öğrencilere rehberlik yapmak Velilere rehberlik etmek Rehberlik faaliyetlerini yürütmek
Sosyal faaliyetler	Bilim Fuarı,Kültür Sanat ve Doğa Gezileri
Sportif faaliyetler	Geleneksel Çocuk Oyunları,Satranç,Futsal ve Voleybol Takımı
Kültürel ve sanatsal faaliyetler	İlçemizde bulunan antik kent ve müze gezileri
İnsan kaynakları faaliyetleri (mesleki gelişim faaliyetleri, personel etkinlikleri...)	İhtiyaç duyulan alanda, öğretmenlerin yararlanması için ÖBA platform Sene başı/sonu okul personeli için yemek verilmesi
Okul aile birliği faaliyetleri	Kermes, yemek,ihtiyaç sahibi öğrencilere giyecek ve giyecek yardımı
Öğrencilere yönelik faaliyetler	Geziler, sportif etkinliklere ve yarışmalara katılım
Ölçme değerlendirme faaliyetleri	Sınıf içi bireysel süreç değerlendirmeleri
Öğrenme ortamlarına yönelik faaliyetler	Araç-gereç ve materyal desteği sağlanması,Fen laboratuvarının zenginleştirilmesi,sportif faaliyet alanlarının genişletilmesi
Ders dışı faaliyetler	Geziler, sportif etkinliklere ve yarışmalara katılım

Tablo 6 Faaliyet Alanları İle Ürün ve Hizmetler Tablosu

2.6 Paydaş Analizi

Kurumumuzun faaliyet alanları dikkate alınarak, kurumumuzun faaliyetlerinden yararlanan, faaliyetlerden doğrudan/dolaylı ve olumlu/olumsuz etkilenen veya kurumumuzun faaliyetlerini etkileyen paydaşların (kişi, grup veya kurumlara) tespiti için bir dizi toplantı düzenlenmiştir. Bu toplantılarda Stratejik Plan Hazırlama Ekibi “beyin fırtınası, tartışma, örnek” olay yöntemlerini kullanarak öncelikle paydaşlar, ardından bu paydaşların türü (iç paydaş/dış paydaş) belirlemiştir.

2.6.1 Paydaşların Tespiti

Paydaş Adı	İç Paydaş	Dış Paydaş
İstanbul Valiliği - Tuzla Kaymakamlığı		√
İlçe MEM Üst Yönetici	√	
Okulumuzda Görevli Öğretmenler	√	
Okulumuz Öğrencileri	√	
Okulumuz Öğrenci Velileri	√	
Tuzla İlçe Sağlık Müdürlüğü		√
Tuzla İlçe Jandarma Komutanlığı		√
İlçe Milli Eğitim Müdürlüğü	√	
İstanbul Sabancı Üniversitesi		√
Tuzla İlçe Gençlik Hizmetleri ve Spor İlçe Müdürlüğü	√	
İlçe Milli Eğitim Müdürlüğü Personeli	√	

Tablo 7 Paydaş Tespiti Tablosu

2.6.2 Paydaş Önceliklendirilme matrisi

Stratejik Plan Hazırlama Ekibi, paydaşların ve paydaş türlerinin belirlenmesinin ardından paydaşların önem derecesi, etki derecesi ve önceliğini tespit etmiştir. Paydaşların önceliklendirilmesi, etki ve önemlerinin tespit edilmesinde Kamu İdareleri İçin Stratejik Plan Hazırlama Kılavuzunda belirtilen Paydaş Etki/Önem Matrisi tablosundan(Ek-1, Ek-2) yararlanılmıştır.

Paydaş Adı	İç Paydaş	Dış Paydaş	Önem Derecesi	Etki Derecesi	Önceliği
İstanbul Valiliği - Tuzla Kaymakamlığı		√	5	5	5
İlçe MEM Üst Yönetici	√		5	5	5
Öğretmenler	√		5	5	5
Öğrenciler	√		5	5	5
Öğrenci Velileri	√		4	4	4
Tuzla İlçe Sağlık Müdürlüğü		√	2	2	2
Tuzla İlçe Jandarma Komutanlığı		√	2	2	2
İlçe Milli Eğitim Müdürlüğü	√		5	5	5
İstanbul Sabancı Üniversitesi		√	2	2	2
Tuzla İlçe Gençlik Hizmetleri ve Spor İlçe Müdürlüğü	√		3	3	3
İlçe Milli Eğitim Müdürlüğü Personeli	√		5	5	5
Önem Derecesi: 1, 2, 3 gözet; 4,5 birlikte çalış					
Etki Derecesi: 1, 2, 3 İzle; 4, 5 bilgilendir					
Önceliği: 5= Tam; 4=Çok; 3=Orta; 2=Az; 1=Hiç					

Tablo 8 Paydaş Önceliklendirme Tablosu

2.6.3 Paydaş Sınıflandırma Matrisi

	Ürün/Hizmet Numarası	İstanbul Valiliği - Tuzla Kaymakamlığı	İlçe MEM Üst Yönetici	Öğretmenler	Öğrenciler	Öğrenci Velileri	İlçe Sağlık Müd.	İlçe Emniyet Amir.	İlçe MEM Müd.	Üniversite	Tuzla G. Hiz. Spor İlçe Müd.	İlçe MEM Personeli
A - Eğitim Öğretim Faaliyetleri	1	√	√	√	√	√			√			√
	2		√	√	√	√			√			
	3		√		√				√			
	4		√			√			√			
	5	√	√						√			
	6		√						√			
	7	√	√						√			
	8		√						√	√		
	9		√	√	√			√	√	√	√	
	10		√			√	√		√			
	11	√	√			√	√		√			
	12		√	√	√				√			
	13	√	√			√	√		√			
	14	√	√						√			
	15		√	√	√	√	√		√			
B-Yaygın Eğitim Faaliyetleri	1		√			√			√			
	2	√	√			√			√			
	3		√			√			√			
C - Strateji Geliştirme, Ar-Ge Faaliyetleri	1	√	√						√			
	2	√	√						√			
	3	√	√						√			
	4		√	√					√			
	5		√	√	√	√	√	√	√	√	√	
	6		√	√	√				√			
	7		√						√			

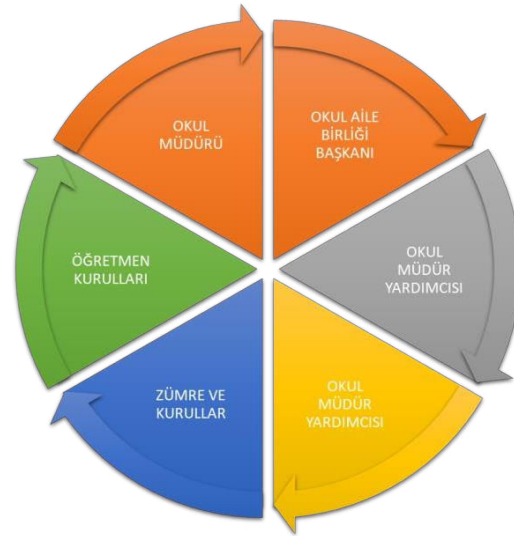
	8		√	√					√	√	√	
D-İnsan Kaynakları Gelişimi	1	√	√	√					√			√
	2	√	√	√					√			√
	3	√	√	√					√			√
	4	√	√	√					√			√
E-Fiziki ve Mali Destek	1		√					√	√			
	2		√		√	√			√			
	3		√						√			
	4		√						√			
	5		√						√			
	6		√		√	√	√		√			
	7		√	√					√			
	8		√		√		√	√	√			√
	9		√						√			
	10		√						√			
	11		√						√			
	12		√						√			
	13		√		√	√			√			
	14		√						√			
	15		√						√			
	16		√						√			
G-Denetim ve Rehberlik	1		√	√					√			√
	2		√	√					√			
	3		√	√					√			√
H-Halkla İlişkiler	1	√	√	√		√			√			√
	2	√	√			√			√			
	3	√	√			√			√			
	4		√						√			

Tablo 9 Paydaş-Ürün Hizmet Matrisi Tablosu

2.6.4 İç Paydaş Anket Analizleri

Kurumumuzun temel paydaşları öğrenci, veli ve öğretmen olmakla birlikte eğitimin dışsal etkisi nedeniyle okul çevresinde etkileşim içinde olunan geniş bir paydaş kitlesi bulunmaktadır. Paydaşlarımızın görüşleri anket, toplantı, dilek ve istek kutuları, elektronik ortamda iletilen önerilerde dâhil olmak üzere çeşitli yöntemlerle sürekli olarak alınmaktadır.

Tuzla Emlak Konut Cemil Meriç İlkokulu faaliyetlerini nasıl değerlendirdiğine ilişkin görüşlerini içeren öğrenci-öğretmen-veli anket çalışmalarına 250 öğrenci- 375 veli - 25 öğretmen katılmıştır. Anket online platform üzerinden uygulanmış ve Tuzla Emlak Konut Cemil Meriç İlkokulu Stratejik plan Ekibi tarafından değerlendirilmiştir. Okulumuz öğrenci, veli ve öğretmenlerine uygulanan ankete ilişkin sonuçlar aşağıdaki tablolarda belirtilmiştir.



Şekil 1 İç Paydaşlar

2.6.5.1 İlkokul Öğrenci Anket Analizi

ÖĞRENCİ MEMNUNİYET ANKETİ		MEMNUNİYET ANKET SONUCU
SIRA NO	GÖSTERGELER	SONUÇ %
1	İhtiyaç duyduğumda okul yöneticileriyle rahatlıkla görüşebilirim.	87,23
2	İhtiyaç duyduğumda öğretmenlerle rahatlıkla görüşebilirim.	86,55
3	İhtiyaç duyduğumda okul çalışanlarıyla rahatlıkla görüşebilirim.	83,87
4	Sınıf temsilcimiz, dilek, öneri ve şikâyetlerimizi ilgili kişilere ulaştırır.	92,44
5	Arkadaşlarımla ilgili sorunlarım, öğretmenlerim tarafından dikkate alınır.	93,11
6	Okulumuzla ilgili isteklerimiz dikkate alınır.	90,59
7	Okulumuz yöneticilerine güvenirim.	85,21
8	Okulumuz öğretmenlerine güvenirim.	86,22
9	Okulumuzun diğer çalışanlarına güvenirim.	83,87
10	Okul yolu (varsa okul servisleri) güvenlidir.	85,71
11	Okulda yabancı kişilere karşı güvenlik önlemleri alınmaktadır.	85,88
12	Okulda yangın ve doğal afetlere (deprem, sel, vb.) karşı gerekli güvenlik önlemleri alınır.	85,71
13	Öğrenci temsilcileri demokratik seçimle belirlenir.	94,30

14	Okulumuzda bizimle ilgili kararlarda görüşlerimiz dikkate alınır.	92,44
15	Okuldan istediğim belgeleri (öğrenci belgesi, kimlik) zamanında alabilirim.	89,08
16	Okulumuzda sağlık sorunu yaşadığımızda gerekli hassasiyet gösterilir.	91,76
17	Dersler seviyemize uygun olarak işlenir.	80,84
18	Okulda edindiğim bilgilerin şimdi veya ileriki hayatımda işime yarayacağını düşünüyorum.	80,17
19	Derslerin işlenişinde bilgisayar, akıllı tahta, harita gibi araç-gereçlerden yararlanılmaktadır.	83,36
20	Aradığım kaynakları (kitap, dergi vs.) okulda bulabiliyorum.	83,70
21	Ödevler, işlenen konuya uygun olarak seçilmiştir.	86,05
22	Okulumuzdan mezun olduktan sonra gidebileceğim bir üst eğitim kurumu hakkında yönlendirme yapılmaktadır.	85,71
23	Okulumuzdan kişisel sorunlarımızla ilgili rehberlik hizmeti alabilmekteyim.	82,35
24	Teneffüs süreleri yeterlidir.	86,05
25	Teneffüslerde bir sorun olduğunda nöbetçi öğretmenler hemen müdahale ederler.	85,71
26	Okul her zaman temiz ve bakımlıdır.	84,37
27	Okulumuzun bahçesi, spor salonu vb. alanları ders dışında da yararlanabileceğim şekilde düzenlenmiştir.	92,44
28	Okulun (varsa) yemekhanesi temiz ve sağlıklıdır	89,58
29	Okulda yeterli miktarda sosyal ve kültürel faaliyet düzenlenmektedir.	91,09
30	Düzenlenen sosyal ve kültürel faaliyetlere severek katılıyorum.	89,01
31	Okulum sahip olduğum yetenekleri geliştirme imkânı sağlar.	89,36
32	İlgi duyduğum sportif faaliyet okulda yapma imkânı buluyorum	86,72
33	Katılacağımız kulüpleri istek ve yeteneklerimiz doğrultusunda seçeriz.	82,35

34	Katılığım kulüpleri faaliyetlerinden birçok şey öğrendim.	85,04
35	Okulumuzda belirli gün ve haftalarla (Öğretmenler Günü, Atatürk Haftası, Yeşilay Haftası vb) ilgili kutlamalar yapılmaktadır.	85,71
36	Okulumuzda yapılan belirli gün ve hafta kutlamalarını beğeniyorum	86,72
37	Okulda ders içi ve ders dışı elde ettiğimiz başarılar ve örnek davranışlarımız ödüllendirilir	92,44
38	Öğretmenler sınav sonuçlarının değerlendirmesinde (sözlü, yazılı sınav) tarafsız davranırlar.	90,08
39	Ödüllendirme ve cezalandırmalarda tarafsız ve adil davranılır.	91,60
40	Okulda milli ve manevi değerlerimiz benimsetilmektedir.	89,75
41	Okulda temel ahlaki değerler (doğruluk, dürüstlük vb.) kazandırılmaktadır.	86,05
42	Tercih şansım olsa yine bu okulu seçerdim.	86,39
	GENEL DEĞERLENDİRME	86,87
Ankete 250 öğrenci katılmıştır. 42 maddelik olan ankette, genel memnuniyet oranı % 86 düzeyindedir.		

Tablo 10 İlkokul Öğrenci Anket Analizi

2.6.5.2 Öğretmen Anket Analizi

ÖĞRETMEN MEMNUNİYET ANKETİ		ANKET SONUCU	
SIRA NO	GÖSTERGELER		SONUÇ %
1	İhtiyaç duyduğumda okul yöneticileriyle rahatlıkla görüşebilirim.		93,50
2	Okulumuzla ilgili isteklerimiz dikkate alınır.		90,59
3	Okulumuz yöneticilerine güvenirim.		93,21
4	Okulda çalışanlara yönelik sosyal ve kültürel faaliyetler düzenlenir.		98,90
5	Alanıma ilişkin yenilik ve gelişmeleri takip eder, kendimi geliştiririm.		98,20
6	Yöneticilerimiz yaratıcı ve yenilikçi düşüncelerin üretilmesini teşvik etmektedir.		97,10
7	Kendimi okulun değerli bir üyesi olarak görürüm.		96,10
8	Okulumuzda yerelde ve toplum üzerinde olumlu etki, bırakacak çalışmalara yapılmaktadır.		94,10
9	Okulda öğretmenler arasında ayırım yapılmamaktadır.		97,20
10	Okulda yabancı kişilere karşı güvenlik önlemleri alınmaktadır.		85,88
11	Okulda yangın ve doğal afetlere (deprem, sel, vb.) karşı gerekli güvenlik önlemleri alınır.		85,71
12	Okulumuzda alınan kararlarda görüşlerimiz dikkate alınır.		92,44
13	Okulumuzda sağlık sorunu yaşadığımızda gerekli hassasiyet gösterilir.		91,76
14	Teneffüs süreleri yeterlidir.		86,05
15	Okul her zaman temiz ve bakımlıdır.		86,37

16	Okulda yeterli miktarda sosyal ve kültürel faaliyet düzenlenmektedir.		95,09
17	Okulumuzda belirli gün ve haftalarla (Öğretmenler Günü, Atatürk Haftası, Yeşilay Haftası vb) ilgili kutlamalar yapılmaktadır.		85,71
18	Okulda milli ve manevi değerlerimiz benimsetilmektedir.		89,75
19	Okulda temel ahlaki değerler (doğruluk, dürüstlük vb.) kazandırılmaktadır.		86,05
20	Her türlü ödüllendirmede adil olma ve tarafsızlık esastır.		95,12
	GENEL DEĞERLENDİRME		93,20
Ankete 25 öğretmen katılmıştır. 20 maddelik olan ankette, genel memnuniyet oranı % 93 düzeyindedir.			

Tablo 11 Öğretmen Anket Analizi

2.6.5.3 Veli Anket Analizi

VELİ MEMNUNİYET ANKETİ		MEMNUNİYET ANKET SONUCU	
SIRA NO	GÖSTERGELER	SONUÇ	SONUÇ %
1	Okul öğretmenleri ile ihtiyaç duyduğumda rahatlıkla görüşebiliyorum.		91,40
2	Okul çalışanları ile ihtiyaç duyduğumda rahatlıkla görüşebiliyorum.		86,93
3	Okul müdürü ile ihtiyaç duyduğumda rahatlıkla konuşabiliyorum.		88,40
4	Bizi ilgilendiren okul duyurularını zamanında öğreniyorum.		84,85
5	Okulun rehberlik servisinden yeterince yararlanabiliyorum.		88,83
6	Öğrencimle ilgili konularda okulda rehberlik hizmeti alabiliyorum.		75,93
7	Okuldaki veli toplantıları ihtiyaçlarıma cevap verecek şekilde düzenlenmektedir.		90,00
8	Okula ilettiğimiz öneri ve isteklerimiz dikkate alınmıyor.		92,00
9	Okula ilettiğim istek ve şikâyetlerim dikkate alınmıyor.		93,10
10	Okul yöneticilerine güvenirim.		91,86
11	Okul öğretmenlerine güvenirim.		91,86
12	Okulun diğer personeline (memur, hizmetli vb.) güvenirim.		87,53

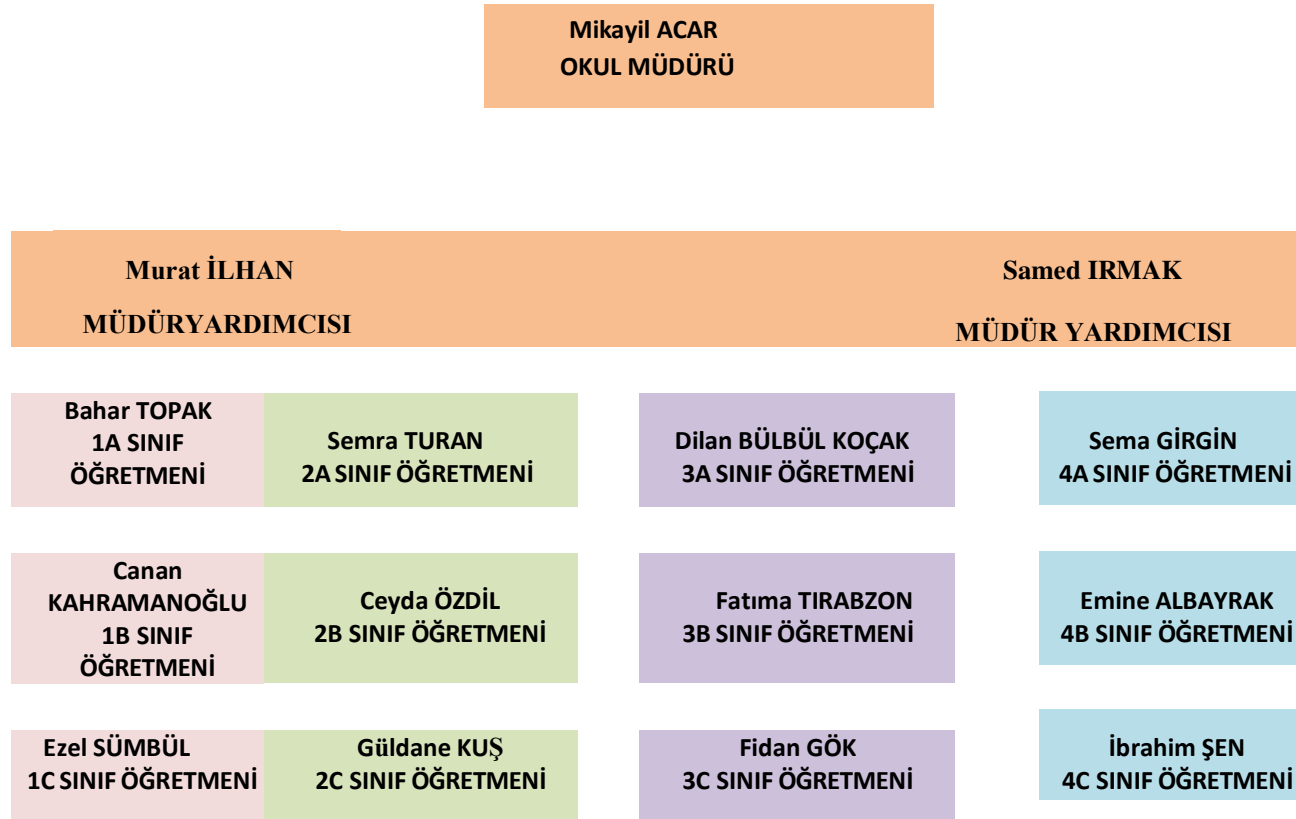
13	Okulda yabancı kişilere karşı güvenlik önlemleri alınmaktadır.		91,43
14	Okulda yangın ve doğal afetlere karşı gerekli güvenlik önlemleri alınır.		82,86
15	Okul yolu (varsa okul servisleri) güvenlidir.		86,93
16	Okulda öğrencilerle ilgili alınan kararlarda bizlerin görüşleri alınır.		88,40
17	Okulda bizleri ilgilendiren kararlarda görüşlerimiz dikkate alınır.		84,85
18	Sınıf temsilcileri tüm velileri temsil edebilmektedir.		88,83
19	Öğrenci devamsızlık bilgilerine rahatlıkla ulaşabiliyorum.		75,93
20	Öğrencimin notlarını rahatlıkla takip edebiliyorum.		80,00
21	Öğrenci işleri ile ilgili belgeler (nakil, karne, mezuniyet belgesi vb.) zamanında düzenlenir.		80,00
22	Öğretmenler yeniliğe açık olarak derslerin işlenişinde çeşitli yöntemler kullanmaktadır.		83,12
23	Derslerde konuya göre uygun araç gereçler kullanılmaktadır.		91,86
24	E-Okul Veli Bilgilendirme Sistemi ile okulun internet sayfasını düzenli olarak takip ediyorum.		91,86
25	Teneffüs sürelerinin yeterli olduğunu düşünüyorum.		87,53
26	Çocuğumun okulunu sevdiğini ve öğretmenleriyle iyi anlaşmışımı düşünüyorum.		91,43

27	Okulda verilen ödevler öğrencilerin seviyelerine ve işlenen konuya uygundur.	82,86
28	Okulun binası ve diğer fiziki mekânlar yeterlidir.	86,93
29	Okul, teknolojik araç ve gereç yönünden yeterli donanıma sahiptir.	88,40
30	Okul her zaman temiz ve bakımlıdır.	95,30
31	Okuldaki sosyal etkinlikler öğrencinin yeteneklerini geliştirecek şekilde düzenlenmektedir.	93,00
32	Okul/kurum müdürlüğünün web sayfası faaliyetlerini etkin olarak tanıtacak şekilde tasarlanmıştır.	96,00
33	Okulumuzda yeterli miktarda sanatsal ve kültürel faaliyetler düzenlenmektedir.	90,12
34	Öğrencim okulda milli ve manevi değerleri öğrenmektedir.	91,86
35	Okul, ulusal bayram ve törenlere çevrenin katılımını sağlamaktadır.	91,86
36	Okulda, öğrenci başarıları değerlendirilirken tarafsız davranıldığını düşünüyorum.	87,53
37	Çevreden okulla ilgili olumlu eleştiriler duyarım.	91,43
38	Bu okulu başkalarına da tavsiye ederim.	94,86
	GENEL DEĞERLENDİRME	92,50
Ankete 375 veli katılmıştır. 38 maddelik olan ankette, genel memnuniyet oranı % 92 olup düzeyi iyidir.		

Tablo 12 Veli Anket Analizi

2.7 Kurum İçi Analiz

2.7.1. Teşkilat Yapısı





Şekil 2 Teşkilat Yapısı

2.7.1.1 Okul Yönetici Sayıları

YÖNETİCİ SAYILARI			
	Müdür	Müdür Başyardımcısı	Müdür Yardımcısı
Norm	1	0	2
Mevcut	1	0	2

Tablo 13 Okul Yönetici sayıları

2.7.1.2 Öğretmen, Öğrenci, Derslik Sayıları

SIRA	ÖĞRENCİ-ÖĞRETMEN-DERSLİK BİLGİLERİ	SAYI
1	Öğrenci Sayısı	703
2	Öğretmen Sayısı	24
3	Derslik Sayısı	20
4	Özel Eğitim Derslik Sayısı (Hafif Düzey)	-
5	Özel Eğitim Derslik Başına Düşen Öğrenci Sayısı	-
6	Derslik Başına Düşen Öğrenci Sayısı	35
7	Öğretmen Başına Düşen Öğrenci Sayısı	30

Tablo 14 Öğretmen, Öğrenci, Derslik Sayıları Tablosu

2.7.2 İnsan Kaynakları

2.7.2.1 Yardımcı Personel/Destek Personeli Sayısı

YARDIMCI PERSONEL/ DESTEK PERSONELİ SAYISI				
Sıra	Branş	Norm	Mevcut	İhtiyaç
1	Memur	0	0	0
2	Destek Personeli	3	3	3
3	Güvenlik Görevlisi	0	0	0

Tablo 15 Yardımcı Personel/Destek Personeli Sayısı Sayıları Tablosu

2.7.2.2 Branş Bazında Öğretmen Norm, Mevcut, İhtiyaç Sayıları

Sıra	Branş	Norm	Mevcut	İhtiyaç
1	Sınıf Öğretmenliği	20	20	0
2	Din Kültürü ve Ahlak Bilgisi	1	1	0
3	İngilizce	1	1	1
4	Özel Eğitim	0	0	0
5	Rehberlik	2	2	0

Tablo 16 Branş Bazında Öğretmen Norm, Mevcut, İhtiyaç Sayıları Tablosu

2.7.2.3 Çalışanların Görev Dağılımı

Görev Ünvanı	Görevleri
Okul Müdürü	Bir okulun en üst düzey yöneticisi olarak görev yapar. Okul müdürleri, öğretmenleri, personeli, öğrencileri ve velileri yönetir ve okulun günlük işleyişini denetler. Okul müdürleri, eğitim programlarını, öğretim metotlarını ve okul hedeflerini belirler ve bu hedeflerin gerçekleştirilmesi için çalışırlar.
Müdür Yardımcısı	Okulun her türlü eğitim-öğretim, yönetim, öğrenci, personel, tahakkuk, yazışma, sosyal etkinlikler, yatılılık bursluluk, güvenlik, beslenme, bakım, nöbet, koruma, temizlik, düzen ve halkla ilişkiler gibi işleri ile ilgili olarak okul müdürü tarafından verilen görevleri yapar.
Öğretmenler	Kendilerine verilen ve yetkili sayıldıkları dersleri okutmak. -Okuttukları derslerle ilgili uygulama ve deneyleri yapmak. -Serbest çalışma saatlerinde öğrencileri gözetlemek. -Ders dışında okulun eğitim öğretim ve yönetim işlerine katılmak.

Tablo 17 Çalışanların Görev Dağılımı Tablosu

2.7.2.4 İdari Personelin Hizmet Süresine İlişkin Bilgiler

Hizmet Süreleri	2024 Yılı İtibarıyla Kişi Sayısı
1-4 Yıl	0
5-6 Yıl	0
7-10 Yıl	0
10 Yıl ve Üzeri	3

Tablo 18 İdari Personelin Hizmet Süresine İlişkin Tablo

2.7.2.5 Okul/Kurumda Oluşan Yönetici Sirkülasyonu Oranı

	Yıl İçerisinde Okul/Kurumdan Ayrılan Yönetici Sayısı			Yıl İçerisinde Okul/Kurumda Başlayan Yönetici Sayısı		
	2021	2022	2023	2021	2022	2023
Toplam	0	1	1	0	1	1

Tablo 19 Okul/Kurumda Oluşan Yönetici Sirkülasyonu Oranı Tablosu

2.7.2.6 İdari Personelin Katıldığı Hizmet İçi Programları

ADI Soyadı	Görevi	Katıldığı Çalışmanın Adı	Katıldığı Yıl	Belge No
MİKAYİL ACAR	MÜDÜR	Yöneticilik Formasyonu Kazandırma Kursu Okul Müdürlüğü 1. Kademe	2015	2015340491
		Soruşturma Teknikleri Kursu	2017	2017340506
		Özel Motorlu Taşıt Sürücülerini Kursu Sınav Sorumlusu Tamamlama Kursu	2016	2016342595
		Çalışanların Temel İş Sağlığı ve Güvenliği Eğitimi	2016	2016343999
		Çalışanların Temel İş Sağlığı ve Güvenliği Eğitimi	2017	2017340978
		Çalışanların Temel İş Sağlığı ve Güvenliği Eğitimi	2017	2017340979
		Özel Eğitim Uygulamaları Kursu	2017	2017342782
		Çocuk İhmal ve İstismarı Kursu	2018	2018340394
		Özel Eğitim Uygulamaları Kursu	2018	2018342578
		Okul Aile İşbirliği Geliştirme Programı Eğitimi Kursu	2019	2019342761
		Okul Aile İşbirliği Geliştirme Programı Eğitimi Kursu	2019	2019342762
		Okul Aile İşbirliği Geliştirme Programı Eğitimi Kursu	2019	2019344252
		Bireyselleştirilmiş Eğitim Programı Hazırlama Kursu	2022	2022343956
		Kaynaştırma Öğrencilerine Yönelik Öğretim Yöntem ve Teknikleri Kursu	2022	2022343960
Eğitimde Yeni Yaklaşımlar Kursu	2020	2020340445		

MURAT İLHAN	MÜDÜR YARDIMCISI	İlk Yardım Eğitimi Kursu	2022	2022341456
		Özel Ulaştırma Hizmetleri Mesleki Eğitim ve Geliştirme (SRC) Teorik ve Uygulama Sınav Sorumlusu Semineri	2020	2020341497
		Okul Aile İşbirliği Geliştirme Programı Eğitimi Kursu	2019	2019344254
		OKUL TABANLI AFET EĞİTİMİ SEMİNERİ	2019	2019343576
		Kapsayıcı Eğitim Yöneticilerin Eğitimi Kursu	2018	2018343530
		Çalışanların Temel İş Sağlığı ve Güvenliği Eğitimi Kursu	2016	2016343996
		Fatih Projesi- Bilişim Teknolojilerinin ve İnternetin Bilinçli,Güvenli Kullanımı Semineri	2015	2015340893
		Ekolojik Okuryazarlık Semineri-(4.grup) Öğlen	2014	2014341568
		Temel Eğitim Öğretmenlerinin Mesleki Geliştirme Uzaktan Eğitim Semineri	2012	2012341145
		Öğrenen Lider Öğretmen semineri	2011	2011341970
SAMED IRMAK	MÜDÜR YARDIMCISI	İlk Yardım Eğitimi Kursu	2024	2024340495
		Arama Kurtarma Ekibi Eğitimi Kursu	2023	2023345333
		e-Sınav Uygulama ve İzleme Sorumlusu Kursu	2022	2022340570
		Okul Aile İşbirliği Geliştirme Programı Eğitimi Kursu	2019	2019342772
		Çalışanların Temel İş Sağlığı ve Güvenliği Eğitimi Kursu	2017	2017342784
		Özel Motorlu Taşıt Sürücüleri Kursu Sınav Sorumlusu Tamamlama	2016	2016342687
		Yaratıcı Çocuk/Yaratıcı Beyin Semineri	2016	2016341790
		Özel Eğitim Hizmetleri Semineri	2016	2016341470
		Özel Yetenekli Bireylerin Eğitimi Kursu	2016	2016341194
		Fatih Projesi- Bilişim Teknolojilerinin ve İnternetin Bilinçli,Güvenli Kullanımı Semineri	2015	2015340895
		Temel Eğitim Öğretmenlerinin Mesleki Geliştirme Uzaktan Eğitim	2012	2012341145
		Özel Eğitim Semineri	2012	2012340517
		Çevre Uyum Semineri	2011	2011341876
		Hazırlayıcı Eğitim Kursu	2011	2011340866
Temel Eğitim Kursu	2010	2010342125		

Tablo 20 İdari Personelin Katıldığı Hizmet İçi Programları

2.7.2.7 Öğretmenlerin Hizmet Süreleri (Yıl İtibarıyla)

Hizmet Süreleri	Branşı	Kişi Sayısı	Kadın	Erkek	Hizmet Yılı Toplam
1-3 Yıl		0	0	0	0
5-6 Yıl	Sınıf Öğretmenliği, DKAB	3	3	0	16
7-10 Yıl	Sınıf Öğretmenliği, Rehberlik	4	4	0	36
11-15 Yıl	Sınıf Öğretmenliği, İngilizce	7	6	1	102
16-20 Yıl	Sınıf Öğretmenliği	4	3	1	70
20 ve Üzeri	Sınıf Öğretmenliği, Rehberlik	6	5	1	138

Tablo 21 Öğretmenlerin Hizmet Süreleri

2.7.2.8 Kurumda Gerçekleşen Öğretmen Sirkülasyonunun Oranı

	Yıl İçerisinde Okul/Kurumdan Ayrılan Öğretmen Sayısı			Yıl İçerisinde Okul/Kurumda Başlayan Öğretmen Sayısı		
	2021	2022	2023	2021	2022	2023
Toplam	2	3	3	3	3	4

Tablo 22 Kurumda Gerçekleşen Öğretmen Sirkülasyonunun Oranı

2.7.2.9 Öğretmenlerin Katıldığı Hizmet İçi Programları

Adı ve Soyadı	BRANŞI	Katıldığı Çalışmanın Adı	Yıl	Belge No
GÜLDANE KUŞ	Sınıf Öğretmeni	-Çalışanların Temel İş Sağlığı ve Güvenliği Eğitimi Kursu	2016	2016343996
		-Okul Aile İşbirliği Geliştirme Programı Eğitimi Kursu	2019	2019342769
		-Sınıfında Yabancı Uyruklu Öğrenci Bulunan Öğretmenlerin Eğitimi Kursu	2016	2016344768
ANIL KARAÖZ	Sınıf Öğretmeni	-Temel Bilgisayar ve İnternet Kullanım Kursu	2007	2007410162
		-Çalışanların Temel İş Sağlığı ve Güvenliği Eğitimi Kursu	2015	2015410765
		- Fatih Projesi BTnin ve İnternetin Bilinçli ve Güvenli Kullanımı Kursu	2016	2016000356
		- Fatih Projesi Etkileşimli Sınıf Yönetimi Kursu		
		- Harezmî Modeli Öğretmen Eğitimi Kursu	2017	2017000138
		- Okul Aile İşbirliği Geliştirme Programı Eğitimi Kursu	2021	2021341363
		- Çalışanların Temel İş Sağlığı ve Güvenliği Eğitimi Kursu	2019	2019344214
		- Çalışanların Temel İş Sağlığı ve Güvenliği Eğitimi Kursu (Tehlikeli/Az Tehlikeli İşyerleri)	2019	2019344630
		- İlk Yardım Eğitimi Kursu	2024	2024981717
FİDAN GÖK	Sınıf Öğretmeni	- Çalışanların Temel İş Sağlığı ve Güvenliği Eğitimi Kursu	2016	2016343269
		- Kapsayıcı Eğitim Göç ve Terörden Etkilenmiş Çocuklarla Çalışma Kursu	2018	2018343138
		- Okul Tabanlı Afet Eğitimi Kursu		
		- İlk Yardım Eğitimi Kursu	2019	2019000509
ÖNDER GÖKBUDAK	Sınıf Öğretmeni		2023	2023340326
		- Okul Aile İşbirliği Geliştirme Programı Eğitimi Kursu	2019	2019342769
		- Çalışanların Temel İş Sağlığı ve Güvenliği Eğitimi Kursu	2016	2016343996
		- Sınıfında Yabancı Uyruklu Öğrenci Bulunan Öğr. Eğitimi Kursu	2017	2017343326
		- Yangın Eğitimi Kursu	2019	2019340674

		- Öğretmenlerin Kapsayıcı Eğitim Bağlamında Uzaktan Eğitim, Tasarım ve Yönetim Becerilerinin Geliştirilmesi Kursu	2020	2020000482
CANAN TORLAKLI KELEŞ	Sınıf Öğretmeni	- Temel Eğitim Kursu	2006	2006730072
		- Hazırlayıcı Eğitim Kursu	2006	2006730093
		- Çalışanların Temel İş Sağlığı ve Güvenliği Eğitimi Kursu	2016	2016341991
		- İlk Yardım Eğitimi Kursu	2023	2023345893
		- Sınıfında Yabancı Uyruklu Öğrenci Bulunan Öğretmenlerin Eğitimi Kursu	2017	2017343841
		- Kapsayıcı Eğitim Öğretim ve Değerlendirme Kursu		
		- Okul Aile İşbirliği Geliştirme Programı Eğitimi Kursu	2018	2018343277
		- Öğretmenlerin Kapsayıcı Eğitim Bağlamında Uzaktan Eğitim, Tasarım ve Yönetim Becerilerinin Geliştirilmesi Kursu	2019	2019344411
			2020	2020000482
TÜLAY ZORLU	Sınıf Öğretmeni	- Fatih Projesi - Eğitimde Teknoloji Kullanımı Kursu	2017	2017351407
		- Çalışanların Temel İş Sağlığı ve Güvenliği Eğitimi Kursu	2018	2018351126
		- İlk Yardım Eğitimi Kursu	2024	2024000041
		- Yangın Eğitimi Kursu	2018	2018351815
		- Özel Eğitim Uygulamaları Kursu (Norm Fazlası Öğretmenler İçin)	2022	2022350615
İBRAHİM ŞEN	Sınıf Öğretmeni	- İş Sağlığı ve Güvenliği Kursu	2015	2015341859
		- Sınıfında Yabancı Uyruklu Öğrenci Bulunan Öğretmenlerin Eğitimi Kursu	2017	2017343662
		- Okul Aile İşbirliği Geliştirme Programı Eğitimi Kursu		
		- Öğretmenlerin Kapsayıcı Eğitim Bağlamında Uzaktan Eğitim, Tasarım ve Yönetim Becerilerinin Geliştirilmesi Kursu	2019	2019344407
			2020	2020000481
EZEL SÜMBÜL	Sınıf Öğretmeni	- Sınıfında Yabancı Uyruklu Öğrenci Bulunan Öğretmenlerin Eğitimi Kursu	2017	2017343326
		- Çalışanların Temel İş Sağlığı ve Güvenliği Eğitimi Kursu		
		- Okul Aile İşbirliği Geliştirme Programı Eğitimi Kursu	2018	2018342633
		- Öğretmenlerin Kapsayıcı Eğitim Bağlamında Uzaktan Eğitim, Tasarım ve Yönetim Becerilerinin Geliştirilmesi Kursu	2019	2019342769
		2020	2020000482	
BAHAR TOPAK		- Afet ve Acil Durum Hazırlık Eğitimi Kursu	2015	2015650159

	Sınıf Öğretmeni	- Çalışanların Temel İş Sağlığı ve Güvenliği Eğitimi Kursu	2016	2016343996
		- Sınıfında Yabancı Uyruklu Öğrenci Bulunan Öğretmenlerin Eğitimi Kursu	2016	2016344768
		- Okul Aile İşbirliği Geliştirme Programı Eğitimi Kursu	2019	2019342769
		-Öğretmenlerin Kapsayıcı Eğitim Bağlamında Uzaktan Eğitim, Tasarım ve Yönetim Becerilerinin Geliştirilmesi Kursu	2020	2020000481
SEMA GİRGİN	Sınıf Öğretmeni	-Temel Eğitim Kursu	2010	2010790091
		- Fatih Projesi BTnin ve İnternetin Bilinçli ve Güvenli Kullanımı Kursu	2016	2016000356
		- Çalışanların Temel İş Sağlığı ve Güvenliği Eğitimi Kursu		
		- Sınıfında Yabancı Uyruklu Öğrenci Bulunan Öğretmenlerin Eğitimi Kursu	2016	2016343996
		- Özel Yetenekliler Destek Eğitim Odası Farkındalık Kursu	2017	2017343326
		- Okul Aile İşbirliği Geliştirme Programı Eğitimi Kursu		
		- Temel Kodlama Eğitimi Kursu	2017	2017342596
		- Öğretmenlerin Kapsayıcı Eğitim Bağlamında Uzaktan Eğitim, Tasarım ve Yönetim Becerilerinin Geliştirilmesi Kursu	2019	2019342769
			2019	2019344562
			2020	2020000482
		- Masal Anlatıcılığı Uzaktan Eğitim Kursu	2021	2021000423
		- Web 2.0 Araçları İle Dijital Öğretim Materyali Hazırlama Kursu	2021	2021000449
		- Robotik ve Kodlama (Temel Düzey) Eğitimi Kursu	2021	2021000452
- Unity İle Etkileşimli İçerik ve Oyun Yazılımı Temel Düzeyi Kursu	2021	2021000497		
- Yapay Zekâ Eğitimi Kursu 1	2021	2021000521		

CANAN KAHRAMANOĞLU	Sınıf Öğretmeni	-Temel eğitim kursu	2009	2009540074
		-Hazırlayıcı eğitim kursu	2009	2009540098
		- İlk Yardım Eğitimi Kursu	2023	2023341362
		- Çalışanların Temel İş Sağlığı ve Güvenliği Eğitimi Kursu	2018	2018342285
		- Öğretmenlerin Kapsayıcı Eğitim Bağlamında Uzaktan Eğitim, Tasarım ve Yönetim Becerilerinin Geliştirilmesi Kursu	2020	2020000481
		- Zeka Oyunları 1 Uzaktan Eğitimi Kursu	2020	2020000513
		- Masal Anlatıcılığı Uzaktan Eğitim Kursu	2020	2020000515
		- Özel Eğitim Uygulamaları Kursu (Norm Fazlası Öğretmenler İçin)	2022	2022341739
ŞADIYE ULUTAŞ	Sınıf Öğretmeni	-Mesleki Eğitim Kursu	2009	9750001
		- Çalışanların Temel İş Sağlığı ve Güvenliği Eğitimi Kursu	2016	2016240137
		- Özel Eğitim Uygulamaları Kursu (Norm Fazlası Öğretmenler İçin)	2019	2019240216
		- Öğretmenlik Uygulaması Danışmanlığı Eğitimi Kursu	2018	2018240248
		- Kapsayıcı Eğitim Bağlamında Okul Öncesi ve Sınıf Öğretmenlerinin Rehberlik Becerilerinin Geliştirilmesi Eğitimi Kursu	2019	2019240263
		- Okul Aile İşbirliği Geliştirme Programı Eğitimi Kursu	2019	2019240316
		- Öğretmenlerin Kapsayıcı Eğitim Bağlamında Uzaktan Eğitim, Tasarım ve Yönetim Becerilerinin Geliştirilmesi Kursu	2020	2020000479
		- İlk Yardım Eğitimi Kursu	2020	2020240013
		- Masal Anlatıcılığı Uzaktan Eğitim Kursu	2021	2021000060
		- Osmanlı Türkçesi Uzaktan Eğitim (Temel Seviye) Kursu	2021	2021000073
		- Müze Eğitimi Kursu	2021	2021000075
- Zeka Oyunları 1 Uzaktan Eğitimi Kursu	2021	2021000088		
- Çalışanların Temel İş Sağlığı ve Güvenliği Eğitimi Kursu	2022	2022240308		

EMİNE ALBAYRAK	Sınıf Öğretmeni	-İş Sağlığı ve Güvenliği Eğitimi	2015	2015340859
		- Sınıfında Yabancı Uyruklu Öğrenci Bulunan Öğretmenlerin Eğitimi Kursu	2017	2017341315
		- Çalışanların Temel İş Sağlığı ve Güvenliği Eğitimi Kursu		
		- Okul Aile İşbirliği Geliştirme Programı Eğitimi Kursu	2018	2018343038
		- Öğretmenlerin Kapsayıcı Eğitim Bağlamında Uzaktan Eğitim, Tasarım ve Yönetim Becerilerinin Geliştirilmesi Kursu	2019	2019344252
		- Harezmî Modeli Öğretmen Eğitimi Kursu	2020	2020000481
			2021	2021341355
CEYDA ÖZDİL	Sınıf Öğretmeni	-Hazırlayıcı Eğitim Kursu	2009	2011340816
		- İlk Yardım Eğitimi Kursu	2024	2024341087
		- Çalışanların Temel İş Sağlığı ve Güvenliği Eğitimi Kursu	2016	2016343283
VİLDAN AKIN	Sınıf Öğretmeni	-Zihinsel Engellilerin Eğitimi Kursu	2013	2013000301
		-TEMEL BİLGİSAYAR VE İNTERNET KULLANIM KURSU	2015	2015470215
		- Sınıfında Yabancı Uyruklu Öğrenci Bulunan Öğretmenlerin Eğitimi Kursu	2017	2017343326
		- Çalışanların Temel İş Sağlığı ve Güvenliği Eğitimi Kursu		
		- Öğretmenlerin Kapsayıcı Eğitim Bağlamında Uzaktan Eğitim, Tasarım ve Yönetim Becerilerinin Geliştirilmesi Kursu	2018	2018342441
		- Okul Aile İşbirliği Geliştirme Programı Eğitimi Kursu	2020	2020000481
			2019	2019342769
TUĞBA ÇAKIR	Sınıf Öğretmeni	-TEMEL EĞİTİM KURSU - ERBAA	2014	2014600228
		- Sınıfında Yabancı Uyruklu Öğrenci Bulunan Öğretmenlerin Eğitimi Kursu	2016	2016344768
		- Çalışanların Temel İş Sağlığı ve Güvenliği Eğitimi Kursu		
		- Okul Aile İşbirliği Geliştirme Programı Eğitimi Kursu	2016	2016600225
		- Öğretmenlerin Kapsayıcı Eğitim Bağlamında Uzaktan Eğitim, Tasarım ve Yönetim Becerilerinin Geliştirilmesi Kursu	2019	2019342769
			2020	2020000481

DILAN BÜLBÜL KOÇAK	Sınıf Öğretmeni	- Çalışanların Temel İş Sağlığı ve Güvenliği Eğitimi Kursu	2017	2017631094
		- Kapsayıcı Eğitim Geçici Koruma Altındaki Çocuklarla Çalışma Kursu	2018	2018630929
		- Öğretmenlerin Kapsayıcı Eğitim Bağlamında Uzaktan Eğitim, Tasarım ve Yönetim Becerilerinin Geliştirilmesi Kursu	2020	2020000483
		- Okul Aile İşbirliği Geliştirme Programı Eğitimi Kursu	2019	2019631359
HASKAR TEKİN	Sınıf Öğretmeni	- Müze Eğitimi Kursu	2021	2021000009
		- FATİH Projesi Etkileşimli Sınıf Yönetimi Kursu	2021	2021000030
		- Uzaktan Eğitim Sürecinde, Tasarım ve Yönetim Becerilerinin Geliştirilmesi Kursu	2021	2021000124
		- İlk Yardım Eğitimi Kursu	2023	2023345893
		- Okul Tabanlı Afet Eğitimi Kursu	2021	2021000125
		- Masal Anlatıcılığı Uzaktan Eğitim Kursu	2021	2021000153
- STEM (Temel Seviye) Kursu	2021	2021730161		
BEGÜM BAGİYE KES DOĞAN	Sınıf Öğretmeni	- Çalışanların Temel İş Sağlığı ve Güvenliği Eğitimi Kursu	2016	2016344657
		- Kapsayıcı Eğitim Okul, Aile ve Toplum İşbirliği Kursu	2018	2018343077
		- Okul Aile İşbirliği Geliştirme Programı Eğitimi Kursu	2019	2019342073
		- Öğretmenlerin Kapsayıcı Eğitim Bağlamında Uzaktan Eğitim, Tasarım ve Yönetim Becerilerinin Geliştirilmesi Kursu	2020	2020000481
		- Müze Eğitimi Kursu	2020	2020000514
		- Masal Anlatıcılığı Uzaktan Eğitim Kursu	2020	2020000515
		- Okul Tabanlı Afet Eğitimi Kursu	2020	2020000516
		- Zeka Oyunları 1 Uzaktan Eğitimi Kursu	2020	2020000518

BURHAN ATMACA	Rehberlik	-Temel Yetenekler Testi 6-8 (TYT 6-8)	2010	2010341911
		-Hazırlayıcı Eğitim Kursu	2012	2012341669
		-Osmanlı Türkçesi Kursu	2014	2014340615
		-Bağımlılıkla Mücadele Kursu (2.Grup)	2015	2015340710
		- Sınıfında Yabancı Uyruklu Öğrenci Bulunan Milli Eğitim Bakanlığı Öğretmenlerinin Eğitici Eğitimi Kursu	2016	2016000461
		- Üniversite Tercih Kursu	2016	2016341027
		- Özel Motorlu Taşıtlı Sürücüler Kursu Sınav Sorumlusu Tamamlama Kursu		
		- Çalışanların Temel İş Sağlığı ve Güvenliği Eğitimi Kursu	2016	2016342687
		- Psikoeğitim Uygulayıcı Eğitimi Kursu	2016	2016343996
		- Okçuluk Kursu	2017	2017341024
			2017	2017344165
SEMRA TURAN	Sınıf Öğretmeni	- Çalışanların Temel İş Sağlığı ve Güvenliği Eğitimi Kursu	2016	16343996
		- Öğretmenlerimizle 2023 e Projesi Eğitici Eğitimi Kursu	2017	2017000609
		- Sınıfında Yabancı Uyruklu Öğrenci Bulunan Öğretmenlerin Eğitimi Kursu		
		- Özel Yetenekliler Destek Eğitim Odası Farkındalık Kursu	2017	2017341316
		- Okul Aile İşbirliği Geliştirme Programı Eğitimi Kursu	2017	2017342596
		- Müze Eğitimi Kursu	2019	2019342769
		- Okul Tabanlı Afet Eğitimi Kursu	2020	2020000263
		- Osmanlı Türkçesi Uzaktan Eğitim (Temel Seviye) Kursu	2020	2020000308
		- Masal Anlatıcılığı Uzaktan Eğitim Kursu	2020	2020000363
		- Dijital Girişimciliğin Temelleri Kursu	2020	2020000387
- Zeka Oyunları 1 Uzaktan Eğitimi Kursu	2020	2020000416		
			2020	2020000470

AYŞE ÇİNİ	Rehberlik	- Psikoeğitim Uygulayıcı Eğitimi Kursu	2016	2016540044
		- Psikososyal Müdahale Hizmetleri Kapsamında Grupla Psikolojik Danışma Kursu	2016	2016540184
		- Çalışanların Temel İş Sağlığı ve Güvenliği Eğitimi Kursu	2016	2016541055
		- Yangın Eğitimi Kursu	2018	2018540121
		- Bağımlılıkla Mücadele Kursu	2018	2018540325
		- Çocuk Koruma Kanunu Danışmanlık Tedbiri Kararları Eğitici Eğitimi Kursu		
		- Eğitimde Drama Teknikleri Kursu	2017	2017540013
		- Çalışanların Temel İş Sağlığı ve Güvenliği Eğitimi Kursu	2019	2019540004
		- Psikososyal Destek Programı Uygulayıcı Eğitimi Kursu	2019	2019540113
				2019
EBRU ŞAHİN	Din Kültürü ve Ahlak Bilgisi	- Çalışanların Temel İş Sağlığı ve Güvenliği Eğitimi Kursu	2019	2019470159
		-Türkiye de demokrasi ve 15 temmuz süreci	2018	2018470662
		anadolu da çok kültürlülük kaynakları ve eğitime yansımaları semineri	2018	2018470666
		-Kültür ve medeniyetimizde eğitim anlayışının temelleri	2018	2018470667
		-Dünden bugüne öğretmenlik	2018	2018470668
		-İnsani değerlerimiz ve meslek eğiği	2018	2018470672
		öğretmenlikle ilgili mevzuat programı	2018	2018470674
		-Etkili iletişim ve sınıf yönetimi	2018	2018470676
		-Milli eğitim sisteminde güncel uygulamalar	2018	2018470677
NEZAKET GÖNÜL	İngilizce	-Aday Personelin Temel Eğitim Kursu	2008	2008550547
		-Aday Personelin Hazırlayıcı Eğitim Kursu	2009	2009550565
		- Çalışanların Temel İş Sağlığı ve Güvenliği Eğitimi Kursu	2016	2016344061
		- İlk Yardım Eğitimi Kursu	2023	2023345587
		- e-Sınav Uygulama ve İzleme Sorumlusu Kursu	2022	2022340564
		- Sınıfında Yabancı Uyruklu Öğrenci Bulunan Öğretmenlerin Eğitimi Kursu	2017	2017343980

Tablo 23 Öğretmenlerin Katıldığı Hizmet İçi Programları Tablosu

2.7.2.10 Kurumdaki Mevcut Hizmetli/ Memur Sayısı

Adı Soyadı	Görevi	Erkek	Kadın	Eğitim Durumu	Hizmet Yılı	Toplam
Figen BAYAN BOZKAYA	Temizlik Personeli		X	İlkokul	1	
Leyla AYDIN	Temizlik Personeli		X	Ortaokul	9	
Hasan ASTAM	Temizlik Personeli	X		İlkokul	6	
Yasemin KORKMAZ	Temizlik Personeli		X	İlkokul	3	
Semra ÇEKİN	Temizlik Personeli		X	Lise	1	
Hüriye SERT	Temizlik Personeli		X	Lise	1	
Dilek TAN	Temizlik Personeli		X	Lise	1	

Tablo 24 Kurumdaki Mevcut Hizmetli/ Memur Sayısı Tablosu

2.7.2.11 Okul/kurum Rehberlik Hizmetleri

Mevcut Kapasite				Mevcut Kapasite Kullanımı ve Performans					
Psikolojik Danışman Norm Sayısı	Görev Yapan Psikolojik Danışman	İhtiyaç Duyulan Psikolojik Danışman Sayısı	Görüşme Odası Sayısı	Danışmanlık Hizmeti			Rehberlik Hizmetleriyle İlgili Düzenlenen Eğitim Paylaşım Toplantısı vb.Faaliyet Sayısı		
				Öğrenci Sayısı	Öğretmen Sayısı	Veli Sayısı	Öğretmenlere Yönelik	Öğrencilere Yönelik	Velilere Yönelik
2	2	0	2	703	24	703	6	6	4

Tablo 25 Okul/kurum Rehberlik Hizmetleri Tablosu

2.7.3 Teknolojik Düzey

Teknolojik kaynaklar başta olmak üzere okulumuzda bulunan çalışan durumdaki donanım malzemesine ilişkin bilgiye alttaki tabloda yer verilmiştir.

2.7.3.1 Teknolojik Araç- Gereç Durumu

Teknoloji ve Bilişim Altyapısı	
Etkileşimli akıllı tahta sayısı	20
Tablet sayısı	0
Fatih Projesi Altyapısı	Var
İnternet altyapısı	Var
Bilgisayar/bilişim teknolojileri sınıfı/laboratuvarı sayısı	1
Fotokopi makinesi sayısı	5
DYS kullanımı	Var
Bilişim Teknolojileri Öğretmeni	Var
Dilek, istek, öneri sisteminin kullanımı	Var
EBA'ya kayıtlı öğretmen sayısı	24
SMS bilgilendirme sistemi kullanımı	Var
MEB tarafından sağlanan resmi internet sitesinin kullanımı	Var
Resmi elektronik posta adresinin kullanımı	Var
Kurumsal istatistik elde etme sistemi kullanımı	Yok
Taşınabilir bilgisayar sayısı	5

Tablo 26 Teknolojik Araç- Gereç Sayısı Tablosu

2.7.3.2 Fiziki Mekân Durumu

Okul Bölümleri		Özel Alanlar	Var	Yok
Okul Kat Sayısı	3	Çok Amaçlı Salon	*	
Derslik Sayısı	20	Çok Amaçlı Saha		*
Derslik Alanları (m2)	49	Kütüphane		*
Kullanılan Derslik Sayısı	20	Fen Laboratuvarı		*
Şube Sayısı	20	Bilgisayar Laboratuvarı		*
İdari Odaların Alanı (m2)	12	İş Atölyesi		
Öğretmenler Odası (m2)	54	Beceri Atölyesi		*
Okul Oturum Alanı (m2)	13067	Pansiyon		*
Okul Bahçesi (Açık Alan)(m2)	4909			
Okul Kapalı Alan (m2)	8158			
Sanatsal, bilimsel ve sportif amaçlı toplam alan (m²)	1084			
Kantin (m2)	70			
Tuvalet Sayısı	22			

Tablo 27 Fiziki Mekan Sayısı Tablosu

2.7.4 Mali Kaynaklar

Okulumuzun genel bütçe ödenekleri, okul aile birliđi gelirleri ve diđer katkılarda dâhil olmak üzere gelir ve giderlerine ilişkin son üç yıl gerçekleşme bilgileri alttaki tabloda verilmiştir.

2.7.4.1 2021-2023 Gelir-Gider Tablosu

YILLAR	2021		2022		2023	
	GELİR	GİDER	GELİR	GİDER	GELİR	GİDER
Temizlik		40000		70000		120000
Küçük Onarım		10000		15000		25000
Bilgisayar Harcamaları		2000		2500		3500
Büro Makinaları Harcamaları		2500		3000		4000
Telefon		0				
Sosyal Faaliyetler		1000		2500		3500
Kırtasiye		3000		3500		4200
GENEL	122000	58500	195000	101500	265000	160200

Tablo 28 Gelir-Gider Tablosu

2.7.4.2 Kaynak Tablosu

Müdürlüğümüzün 2024-2028 döneminde kaynakları, uygulanmakta olan tasarruf tedbirleri dikkati alınarak tahmin edilmiş ve tabloda sunulmuştur.

Kaynaklar	2024	2025	2026	2027	2028
Genel Bütçe					
Okul Aile Birliği	681985,41	900000	1200000	1500000	2000000
Özel İdare					
Kira Gelirleri	304000	450000	700000	1000000	1500000
Dış Kaynak/Projeler					
Diğer					
TOPLAM	985985,41	1350000	1900000	2500000	3500000

Tablo 29 Kaynak Tablosu

2.7.4.3 Harcama Kalemler

Harcama Kalemi	Çeşitleri
Personel	Personel giderleri
Onarım	Okul/kurum binası elektrik tesisatı onarımı,bahçe düzenlemesi
Sosyal-sportif faaliyetler	Turnuvalar
Temizlik	Temizlik malzemeleri alımı
İletişim	Telefon, internet
Kırtasiye	Her türlü kırtasiye ve sarf malzemesi giderleri

Tablo 30 Harcama Kalemleri Tablosu

2.7.5.İstatistiki Veriler

İSTATİSTİKİ VERİ TABLOSU

Genel Gösterge	Gösterge	2021	2022	2023
Öğrenci Durumu	Genel mevcut	600	650	703
	Ortalama Sınıf Mevcudu	30	32	35
	Mevcudu en az olan sınıf öğrenci sayısı	19	21	20
	Mevcudu en fazla olan sınıf öğrenci sayısı	34	35	40
	Kaynaştırma eğitime tabi öğrenci sayısı	31	33	35
Okul/kurumda yapılan sosyal faaliyetler oranı	29 Ekim	%65	%75	%90
	10 Kasım	%65	%70	%80
	12 Mart	%63	%70	%75
	18 Mart	%62	%72	%80
	23 Nisan	%70	%75	%85
	Kermes	%75	%80	%90
Okul/kurumda yapılan kültürel faaliyetler oranı	Resim sergisi	%62	%65	%80
Öğrenci devam durumu	Devamsızlık ortalaması	%10	%7	%5
	Devamsızlıktan kalan öğrenci sayısı	0	0	0
	Devamsızlık yapan öğrenci sayısı	0	3	4
Öğrenci kursları	Kurs açılan ders sayısı	0	4	3
	Katılan öğrenci sayısı	0	0	0
	Görev alan öğretmen sayısı	0	0	0

Personel bilgileri	Personel devam durum oranı	%85	%95	%96
Okul/kuruma ulaşım (öğrenci-öğretmen)	Yürüyerek	%80	%85	%85
	Araçla	%20	%15	%15
Fiziki mekânlar	Spor salonu	1	1	1
	Çok amaçlı salon	1	1	1
	BTS	0	0	0
	Laboratuvar	0	0	0
	Sınıflar	19	19	20
	İdari odalar	2	2	2
	Öğretmenler odası	1	1	1
	Danışma	1	1	1
Sivil savunma çalışmaları	Yangın,deprem,doğal afet(sel,su baskını)	1	2	2
Rehberlik Hizmetleri	Yararlanan öğrenci sayısı	600	650	703
Kantin	İhtiyacı karşılama düzeyi	%70	%80	%85
	Okula getirisi(aylık)	8500	11250	17500
	Öğrencilerin dışarı gitmesini engelleme durumu	%70	%80	%90

Tablo 31 İstatistiki Veri Tablosu

2.8 Dış Çevre Analizi (Politik, Ekonomik, Sosyal, Teknolojik, Yasal ve Çevresel Çevre Analizi -PESTLE)

Etkenler	Tespitler (Etkenler/Sorunla)	Müdürlüğümüze Etkisi		Ne Yapılmalı?
		Fırsatlar	Tehditler	
POLİTİK YASAL ETKENLER	<p>Eğitimde kaliteyi arttırmak için çözümçü bir eğitim politikasına duyulan ihtiyaç.</p> <p>Bakanlık tarafından, doğrudan eğitim yatırımlarına ayrılan payın yetersizliği.</p>	<p>Üst politika belgelerinde eğitimin öncelikli olması.</p> <p>Eğitimde desteği ve olanakları arttırmak için AB kaynaklı programlar, hibe ve destek projeleri.</p>	<p>Dış etkenlerin ; (politikacıların, sendikaların) kurum yönetimlerine müdahalede bulunmaları.</p> <p>Kaynakların kullanım alanlarının tespiti, doğru yönlendirme, kaynakları işlevsel kullanma ve bu sürecin kontrolü iyi yapılmalı.</p>	<p>Hayat boyu öğrenmeyi destekleyen politikaların varlığı eğitimin tüm alanlarına gereken desteği sağlayabilir.</p> <p>Eğitim alanında yeni yasal düzenlemeler yapılmalı, bürokrasi işleyişine takılmadan, bakanlıktan bağımsız,okulların eğitim desteği alabilecekleri bir fon oluşturulabilir.</p>
EKONOMİK	<p>Dünyadaki genel ekonomik durumun ülkemize yansımaları.</p>	<p>Bölgenin üretim çeşitliliğinden faydalanarak yerel yönetimlerden alınacak destekle eğitim alanında ihtiyaç duyulan ve yapılabilecek atılımlara , projelere katkı sağlayacaktır.</p>	<p>Enflasyon ve değişim oranları günlük yaşamı zorlaştırdığı gibi eğitim alanında yapılacak atılımları da zorlaştıracaktır.</p>	<p>Ekonomik alanda üretim alanlarının çeşitli olması (tarım, hayvancılık, arıcılık , kömür-mermer-maden, turizm-turistik gezi alanları) bölge ekonomisini kalkındıracak eğitim ile işbirliği içinde üretim-eğitim projeleri planlanarak eğitime katkı sağladığı gibi bölge ekonomisine ve bölgenin dışa açılımına olanak sağlayacaktır.</p>

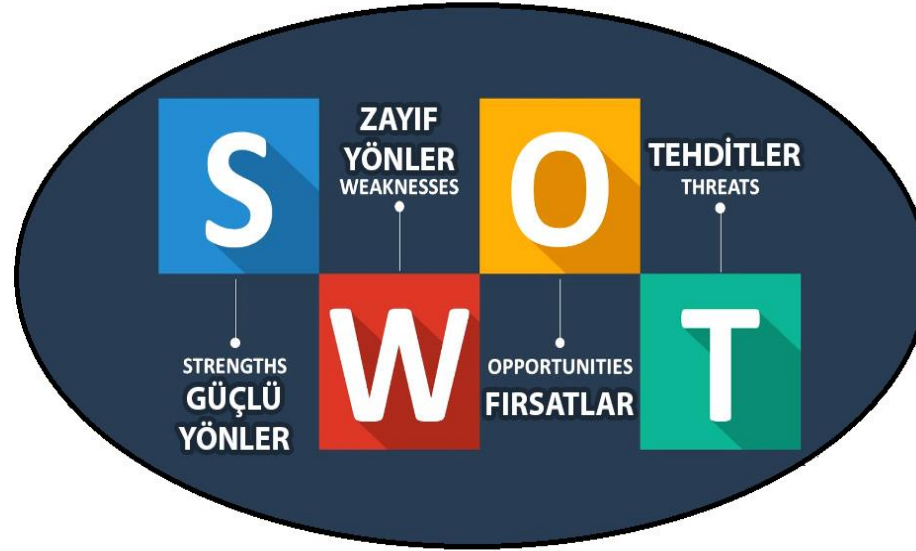
SOSYO-KÜLTÜREL	İlimizde okur-yazar oranının ve üniversiteden mezun olan kişi sayısının yüksek olması.	Eğitime olan duyarlılığın artması ve öğrencilerin eğitimine aileleri tarafından verilen destek.	Mesleki alanda yönlendirme yapılamadığı için üniversiteden mezun olduktan sonra bireylerin iş kollarına yerleşememe durumu.	Ailenin , çocuğunun ilgi ve yeteneklerini keşfetmesine yardımcı olacak nitelikli eğitimler okul rehber öğretmenleri ve sınıf öğretmenleri tarafından verilerek çocuklarını doğru alanlara yönlendirmede rehber olunmalıdır.
TEKNOLOJİK	Eğitim alanında teknoloji kullanımını doğru planlama.	Teknolojinin sağladığı yeni öğrenme ve etkileşim olanakları.	Gelişmiş iletişim teknolojilerinin okumakalıcı öğrenme alışkanlığını olumsuz etkilemesi.	Eğitim odaklı teknoloji alanında yapılan çalışmalar, öğrenciler için en iyi fayda sağlayacak ve onların gelişimine katkı yapacak şekilde düzenlenmelidir.
ÇEVRESEL	Bölgenin dağınık bir coğrafi alana sahip olması. İl merkezi ile bazı ilçeler arası mesafenin uzun olması.	Bölgede ulaşım ağının kara ,hava ve deniz ile sağlanabiliyor olması.	1.Derecede deprem kuşağında yer alması. Ormanlık alanların yaz aylarında yangına elverişli olması.	Çevresel etkenler, deprem ve orman yangınları konusunda kalıcı ve çözüm odaklı eğitimler verilebilir.

Tablo 32 Dış Çevre Analizi Tablosu

2.9. Güçlü ve Zayıf Yönler ile Fırsatlar ve Tehditler (GZFT) Analizi

Okulumuzun temel istatistiklerinde verilen okul künyesi, çalışan bilgileri, bina bilgileri, teknolojik kaynak bilgileri ve gelir gider bilgileri ile paydaş anketleri sonucunda ortaya çıkan sorun ve gelişime açık alanlar iç ve dış faktör olarak değerlendirilerek GZFT tablosunda belirtilmiştir. Dolayısıyla olguyu belirten istatistikler ile algıyı ölçen anketlerden çıkan sonuçlar tek bir analizde birleştirilmiştir.

Kurumun güçlü ve zayıf yönleri donanım, malzeme, çalışan, iş yapma becerisi, kurumsal iletişim gibi çok çeşitli alanlarda kendisinden kaynaklı olan güçlülükleri ve zayıflıkları ifade etmektedir ve ayırında temel olarak okul müdürü/müdürlüğü kapsamında bakılarak iç faktör ve dış faktör ayrımı yapılmıştır.



Şekil 3 SWOT

2.9.1 İçsel Faktörler

2.9.1.1 Güçlü Yönler

Öğrenciler	Öğrenci sayısının az olması ve sınıflarda dengeli dağılımı Öğrenci devam oranlarının yüksek olması Okul çalışanlarına ulaşmanın kolay olması Okulun ulaşım açısından avantajlı oluşu
Öğretmenler	Yönetici ve öğretmen kadrosunun yeterli olması Güçlü ve deneyimli öğretmen kadrosu Çalışanlarımızın uyumlu ve iş birliği içinde çalışma ve kurum kültürüne sahip olması Okul yönetiminin ve öğretmenlerin diğer paydaşlarla güvenilir bulunması
Veliler	Öğrenci velilerinin eğitim faaliyetlerine önem veriyor olması Okul Aile İşbirliğine önem veren velilerimizin olması Veli iletişiminin güçlü olması Okul Aile Birliğinin aktif çalışması
Bina ve Yerleşke	Dersliklerimizin yeterli sayıda ve donanımda olması Okulu ısıtma ve soğutma probleminin yaşanmaması Okula ulaşımın kolay olması Okul bahçesinin dış mekan etkinlikleri için uygun olması Okulumuzun bağımsız bir binaya ve bahçeye sahip olması Okulumuz önünde bulunan caddede araçların hızlarını düşürecek engellerin bulunması

Donanım	ADSL bağlantısının olması Güvenlik kameralarının olması Teknolojik açıdan yeterli donanıma sahip olması
Bütçe	Okulun iyi yönetilen bir bütçesinin olması Hayırseverlerin okul bütçesine katkı yapmalarının sağlanması
Yönetim Süreçleri	Yönetim kadrosunun paydaşlarla iyi iletişim kurması Şeffaf, paylaşımcı, değişime açık bir yönetim anlayışının bulunması Komisyonların etkin çalışması Yeniliklerin okul yönetimi ve öğretmenler tarafından takip edilerek uygulanması
İletişim Süreçleri	İlçe ve okul/kurum düzeyinde iletişim ve yazışmaların zamanında gerçekleşmesi Bilgi edinme, halkla ilişkiler sürecinin mevzuatın belirlediği yasal sürede gerçekleşmesi Okulun diğer okul ve kurumlarla işbirliği içinde olması Okul yönetici ve öğretmenlerinin ihtiyaç duyduğunda İlçe Milli Eğitim Müdürlüğü yöneticilerine ulaşabilmesi Okul Aile Birliğinin iş birliğine açık olması İdare,öğretmen,öğrenci ve veli arasında iletişime açık bir dilin kullanılıyor olması.
Diğer	Temizlik ve hijyene dikkat edilmesi Bakanlık, İl ve İlçe Milli Eğitim Müdürlüklerince belirlenen projelerin titizlikle yürütülmesi

Tablo 33 Güçlü Yönler

2.9.1.2 Zayıf Yönler

Öğrenciler	Teknolojik aletlere bağımlılığın artışı Turizm bölgesi olması ve sezonluk iş nedeniyle göçlerin fazla olması. Sezonluk gelip giden öğrencilerin okula uyum sağlamalarının zaman alması Parçalanmış aile çocuklarının sayıca fazla olması Öğrencilerde davranış problemlerinin yaşanması
Öğretmenler	Mevzuatta çok sık değişiklik olması sebebiyle öğretmenlerin uygulamada tereddüt yaşamaları Proje uygulamalarında ki etkinliklerin fazla olması ve zaman alması nedeniyle bazı zamanlarda normal ders akışını aksatıcı olması Kurum kültürünün bir kısım personel tarafından yeterince benimsenememesi
Veliler	Farklı kültürlerden gelen ailelerin sınıfta ve okulda veli uyumunda sorun yaşamaları Bazı velilerin eğitime karşı ilgisiz kalmaları Öğrenci velilerinin eğitimde kalite kavramını, merkezi sınav başarısı olarak algılaması
Bina ve Yerleşke	Ortaokulla aynı binanın kullanılması
Donanım	Dersliklerimizin yetersiz olması Rehberlik servisinin olmaması
Bütçe	Okul-Aile birliğinin bütçesinin kısıtlı olması Yerel maddi destek bulmakta yaşanan güçlükler Okulların devlet destekli bütçesinin yeterli olmayışı Bilimsel, teknolojik temalı çalışmalar için maddi kaynak temininde güçlük yaşanması
Yönetim Süreçleri	Personel verimliliğinin artırılması
İletişim Süreçleri	Velilerin sürece girmede isteksiz davranmaları
Diğer	

Tablo 34 Zayıf Yönler

2.9.2 Dışsal Faktörler

2.9.2.1 Fırsatlar

Politik	Bölgede bulunan iş insanlarının ve hayırseverlerin eğitime verdikleri destek Eğitim yatırımlarının vergiden muaf tutulması Eğitimle ilgili kampanyaların devam etmesi Sivil toplum örgütlerinin iş birliği ve varlığı
Ekonomik	Eğitim öğretim ortamları ile hizmet birimlerinin fiziki yapısının geliştirilmesini ve eğitim yatırımlarının artmasının sağlanması Okul-Aile birliğinin istekli çalışması
Sosyolojik	Kitlesele göç ile gelen bireylerin topluma uyumunu kolaylaştıran sosyal yapı Okulda güvenli bir ortamın olması
Teknolojik	FATİH projesi ile tüm öğrencilerin eşit şekilde altyapı, sistem ve donanımlara erişiminin sağlanması Yeni neslin teknoloji ile erken yaşlarda tanışmış olması ve teknolojiye yatkınlık
Mevzuat-Yasal	Bakanlığın mevzuat çalışmalarında yeni sisteme uyum sağlamada yasal dayanaklara sahip olması
Ekolojik	Çevre duyarlılığı olan kurumların MEB ile iş birliği yapması, uygulanan müfredatta çevreye yönelik tema ve kazanımların bulunması İstanbul İl MEM tarafından uygulanan Mavi Yeşil Okullar projesinin okullarda yürüttüğü etkinlikler

Tablo 35 Fırsatlar

2.9.2.2 Tehditler

Politik	Hükümet ve MEB eğitim önceliklerinin değişmesi ihtimali Siyasi iktidardın Eğitim ile ilgili alınan kararlarındaki değişiklik
Ekonomik	Yerel maddi destek bulmakta yaşanan güçlükler Velilerin gelir dağılımındaki dengesizlik nedeniyle eğitime önem verilme derecesinin değişken olması Ev kiralarındaki artış Göç , mevsimlik iş ve işçi sorunları
Sosyolojik	Kamuoyunun eğitim öğretimin kalitesine ilişkin beklentisinin farklı oluşu akademik başarının eğitimden önce gelmesi Parçalanmış aile sayısının artması ve Aile birliğinin sağlanmasında günümüz şartlarında yaşanan sorunlar Turizm beldesi olması sebebiyle farklı uyruklarla yapılan yabancı evlilikler ve bunun sonunca doğan kültürel uyumsuzluk
Teknolojik	İnternet, akıllı telefonlar ve TV gibi iletişim araçlarının sınırsız ve yanlış kullanımı Hızlı ve değişken teknolojik gelişmelere zamanında ayak uydurulmanın zorluğu Garantisi biten akıllı tahtaların tamiri konusunda yaşanan sıkıntılar
Mevzuat-Yasal	Mevzuat ve paydaş beklentileri arasında yaşanan uyumsuzluk Eğitimde fırsat eşitliğinin sağlanamaması Yabancı uyruklu öğrencilerin ülkelerine dönmeleri sonucunda eğitimlerinin yarıda kalması ve eğitim denkliği ve eşitliğinin sağlanamaması
Ekolojik	Deprem kuşağında yer alması Orman bakımından zengin alanların tedbirsizlik ve hava koşulları açısından yangın tehditi altında olması Çevre farkındalığının azlığı İklimin zaman zaman eğitimi olumsuz etkilemesi, kış mevsiminde aşırı yağışın sele neden olması , yaz mevsiminde aşırı sıcak –kuru geçmesi

Tablo 36 Tehditler

2.10 Tespit ve İhtiyaçların Belirlenmesi

Durum Analiz Aşamaları	Tespitler/ Sorun Alanları	İhtiyaçlar/Gelişim Alanları
Uygulanmakta Olan Stratejik Planın Değerlendirilmesi	Hedeflerin paydaş beklentilerini tam olarak ifade edecek şekilde ihtiyaçları karşılayacak sayıda olmaması	Hedeflerin, stratejik planda yer alan analizlerin tamamı değerlendirilerek, içerik ve sayı bakımından iyi ifade edilmesi
Mevzuat Analizi	Özel sektör kuruluşları, üniversiteler ve yerel kuruluşlar ile işbirliği gerektiren çalışmalarda, kurum ve kuruluşların mevzuat farklılığından kaynaklanan sorunlar	Özel sektör, üniversite ve yerel kuruluşlarla düzenlenen protokollerde mevzuatla birlikte kurumumuzun mevcut durumu ve kuruluş politikalarının birlikte değerlendirilmesi
Üst Politika Belgeleri Analizi	Stratejik plan hazırlamadaki iş ve işlemler uzun bir süreç gerektirdiği için ön hazırlık yapılmasına rağmen diğer kurumlarla olan uyumu açısından tekrar ele alınarak zaman ve emek harcanması	Stratejik Plan Hazırlama, Performans Programı ve Faaliyet Raporu Hazırlama, Stratejik Yönetim Süreci ile ilgili diğer iş ve işlemler

Paydaş Analizi	Paydaşların çeşitliliği İdarenin sorumluluk veya yetki alanı dışında paydaş beklentilerinin bulunması	Paydaşların idareden beklentilerinin faaliyet alanlarıyla uyumu sağlanmalı, plan döneminde kurumsal faaliyetler hakkında paydaşlara düzenli bilgilendirme yapılması
İnsan Kaynakları Yetkinlik Analizi	Ulaşılabilir imkânlar ve doğal koşullar nedeni ile öğretmenlerin ilçe merkezini tercih etmeleri	Öğretmenlere yönelik sosyal/kültürel faaliyetlere, motivasyon çalışmalarına daha fazla önem verilmesi
Kurum Kültürü Analizi	Öğretmen eğitiminin devamının sağlanması Öğretmen eğitiminde güncel ve kullanılabilirlik açısından farklı eğitimlere yer verilmesi.	Öğretmen eğitiminin devamının sağlanmasına yönelik gerekli motivasyonun sağlanması
Fiziki Kaynak Analizi	Okulumuzda spor faaliyetlerinin yapılmasına imkan sağlayacak etkinliklerin düzenlenmesi	İhtiyaç duyulan etkinliklerin okula kazandırılması
Teknoloji ve Bilişim Altyapısı Analizi	İnternette kopma sorunları MEB FATİH ağının bazı siteleri engellemesi Wİ-Fİ özelliğine sahip cihazların kullanımında yaşanan zorluk	Görülen sorunların Bakanlıkça ortadan kaldırılması
Mali Kaynak Analizi	Öngörülemeyen nedenlerden dolayı bütçede kesinti ihtimalinin yapılması	Hayat boyu öğrenmeyi destekleyen politikaların varlığı eğitimin tüm alanlarına gereken desteği sağlayabilir.

<p style="text-align: center;">PESTLE Analizi</p>	<p>Eğitimde kaliteyi arttırmak için çözümcü bir eğitim politikasına duyulan ihtiyaç</p> <p>Dünyadaki genel ekonomik durumun ülkemize yansımaları.</p> <p>İlimizde okur-yazar oranının ve üniversiteden mezun olan kişi sayısının yüksek olması.</p>	<p>Ekonomik alanda üretim alanlarının çeşitli olması (tarım, hayvancılık, arıcılık , kömür-mermer-</p> <ul style="list-style-type: none"> • maden, turizm-turistik gezi alanları) bölge ekonomisini kalkındıracak eğitim ile işbirliği içinde üretim-eğitim projeleri planlanarak eğitime katkı sağladığı gibi bölge ekonomisine ve bölgenin dışa açılımına olanak sağlayacaktır.
	<p>Eğitim alanında teknoloji kullanımını doğru planlama.</p> <p>Bakanlık tarafından, doğrudan eğitim yatırımlarına ayrılan payın yetersizliği</p> <p>Bölgenin dağınık bir coğrafi alana sahip olması. İl merkezi ile bazı İlçeler arası mesafenin uzun olması.</p>	<p>Ailenin , çocuğunun ilgi ve yeteneklerini keşfetmesine yardımcı olacak nitelikli eğitimler okul rehber öğretmenleri ve sınıf öğretmenleri tarafından verilerek çocuklarını doğru alanlara yönlendirmede rehber olunmalıdır.</p> <ul style="list-style-type: none"> • Eğitim odaklı teknoloji alanında yapılan çalışmalar, öğrenciler için en iyi fayda sağlayacak ve onların gelişimine katkı yapacak şekilde düzenlenmelidir. • Eğitim alanında yeni yasal düzenlemeler yapılmalı, bürokrasi işleyişine takılmadan, bakanlıktan bağımsız,okulların eğitim desteği alabilecekleri bir fon oluşturulabilir. • Çevresel etkenler, deprem ve orman yangınları konusunda kalıcı ve çözüm odaklı eğitimler verilebilir.

Tablo 37 Tespit ve İhtiyaçların Belirlenmesi

3-GELECEĞE BAKIŞ

3.1.Misyon

Tuzla Emlak Konut Cemil Meriç İlkokulu olarak öncelikli hedefimiz; Türk Milleti'nin milli ve manevi değerlerini yaşayan sağlıklı, hoşgörülü, çalışkan, kendine güvenen, mutlu, üretken, bulunduğu topluma faydalı işler yapan bireyler yetiştirmektir. Öğrencilerimizi güçlü bir akademik altyapıyla donatarak, etik değerlere dayalı bir karakter gelişimi sağlamayı hedefliyoruz. Misyonumuz, öğrencilerimizin bilgiye aç, meraklı, eleştirel düşünen bireyler olmalarını desteklemek, sosyal sorumluluk anlayışını güçlendirmek ve çeşitli alanlarda liderlik yeteneklerini geliştirmelerine katkıda bulunmaktır. Değerlerimize bağlı, çevresine duyarlı ve sürdürülebilir bir geleceğe odaklanan bireyler yetiştirerek toplumumuza değer katmayı amaçlıyoruz. Tuzla Emlak Konut Cemil Meriç İlkokulu olarak , öğrencilerimizin potansiyellerini keşfetmelerine rehberlik ederek, onları hayata hazırlayan bir eğitim ortamı sunma sorumluluğuyla hareket ediyoruz.

3.2.Vizyon

Tuzla Emlak Konut Cemil Meriç İlkokulu olarak öncelikli vizyonumuz, öğrencilerimizi güçlü bir öğrenme kültürüne sahip, küresel dünyaya açık, yenilikçi ve liderlik özellikleri taşıyan bireyler olarak yetiştirmektir. İleriyi görme yeteneğine sahip, eleştirel düşünen ve sorunlara çözüm odaklı yaklaşabilen öğrenciler yetiştirerek, onların sadece bireysel başarılarına değil, aynı zamanda toplumsal ve küresel sorumluluklarına da odaklanmalarını sağlamayı amaçlıyoruz. Öğrencilerimizin bilgi ve becerilerini modern teknolojiyle entegre ederek, onları sürdürülebilir bir dünya için hazırlamayı hedefliyoruz. Tuzla Emlak Konut Cemil Meriç İlkokulu olarak, eğitimde sürekli gelişim ve yenilikçilik prensipleriyle öğrencilerimizin potansiyellerini en üst düzeye çıkarmayı amaçlıyor, onlara ilham veren bir eğitim ortamı sunmayı taahhüt ediyoruz.

3.3 Temel Deęerler

- ✓ İşbirlięi içinde ve ekip ruhuyla çalışmak
- ✓ Akla ve bilime önem vermek.
- ✓ Kalite ve çalışmadan taviz vermemek
- ✓ Çevreye ve çevrenin korunmasında hassasiyet göstermek
- ✓ Öğrencilerimizin her birini ayrı ayrı görerek onların bireysel çabalarını desteklemek,
- ✓ Öğrencilerimizin, yaratıcı ve sorgulayıcı düşünme becerisini kazanmalarını sağlamak,
- ✓ Öğrencilerimizin, etkin ve verimli çalışma alışkanlığı kazanmasında onlara rehberlik etmek,
- ✓ Öğrencilerimizin, paylaşımcı ve işbirlięi ile çalışmayı esas alan yöntemler kullanmalarını sağlamak.
- ✓ Öğrencilerimize bilgiye erişim araçlarını kullanma olanaklarını sunmak.
- ✓ Okul-aile işbirlięini önemseyerek, çocuk eğitiminde ailenin ve okulun birlikte çalışmasını sağlamak.



Şekil 4 Temel Deęerler

4. AMAÇ, HEDEF VE STRATEJİLERİN BELİRLENMESİ

Strateji geliştirme, geleceğe yönelik “ideal” ve “ortak” bakışı yansıtır. Belirlediğimiz vizyona ulaşmak için durum analizi sonucunda ortaya çıkan ihtiyaçlar çerçevesinde amaçlar ve bu amaçları gerçekleştirmeye yönelik hedefler belirlenmiştir.. Taslak amaç ve hedeflere ilişkin çalışmalar stratejik planlama ekibimizin koordinasyonunda yürütülmüştür.. Söz konusu tematik amaçlar, hedefler, performans göstergeleri ve stratejiler her temanın kendi kartında aşağıdaki tablolarda ayrıntılı şekilde yer almaktadır



Şekil 5 Stratejilerin Belirlenmesi

4.1. Amaçlar

Amaç 1 Eğitim ve öğretime erişim oranlarını artırarak eğitim kurumumuzun hedef kitlesini oluşturan her bireye ulaşmak

Amaç 2 Sosyal ve kültürel etkinliklerle sanat ve kültür sevgisini arttırmak.

Amaç 3 Türkiye Yüzyılı vizyonu doğrultusunda fiziki ve teknolojik altyapısıyla güçlü, nitelikli personelle eğitime erişimi ve eğitimde kaliteyi artıracak, etkin ve hesap verebilen kurumsal yapıyı geliştirmek.

4.2. Hedefler

Hedef 1.1. Kurumumuzda okullaşma oranlarını plan dönemi sonuna kadar %100'e çıkarmak

Hedef 1.2. Özel eğitim ve rehberliğe ihtiyaç duyan öğrencilerin %100'üne ulaşarak, eğitim ve rehberlik gereksinimlerini karşılamak

Hedef 2.1. Eğitim öğretim yılı içerisinde düzenlenen sosyal etkinlik sayısını 10'dan, plan sonunda 20'ye çıkarmak.

Hedef 2.2. Okuldaki sosyal ve kültürel faaliyetlerine katılan öğrenci oranının %10 'dan , plan dönemi sonunda %50'ye çıkarmak.

Hedef 3.1. Öğretmen yetiştirme ve geliştirme süreci; mesleğe kabulden önceki eğitimden başlanarak mesleki gelişim ve mesleki gelişimini içerecek şekilde ihtiyaçlar doğrultusunda yeniden yapılandırılacak, öğretmenlik mesleğinin niteliği ve toplumsal statüsü güçlendirilecek, personel nitelikleri artırılabilecektir.

Hedef 3.2. Okulumuzun mali ve fiziksel altyapısı eğitim ve öğretim faaliyetlerinden beklenen sonuçların elde edilmesini sağlayacak biçimde sürdürülebilirlik ve verimlilik esasına göre geliştirilecektir.

Hedef 3.3.Okulumuzun yönetsel süreçleri, etkin bir izleme ve değerlendirme sistemiyle desteklenen, katılımcı, şeffaf ve hesap verebilir biçimde geliştirilecektir.

4.3. Performans Göstergeleri

Eğitim ve öğretime erişim okullaşma ve okul terki, devam ve devamsızlık, okula uyum ve oryantasyon, özel eğitime ihtiyaç duyan bireylerin eğitime erişimi, yabancı öğrencilerin eğitime erişimi ve hayat boyu öğrenme kapsamında yürütülen faaliyetlerin ele alındığı temadır.

4.4. Stratejilerin Belirlenmesi

Amaç 1	Eğitim ve öğretime erişim oranlarını artırarak eğitim kurumumuzun hedef kitlesini oluşturan her bireye ulaşmak								
Hedef 1.1	Kurumumuzda okullaşma oranlarını plan dönemi sonuna kadar %100'e çıkarmak								
Performans Göstergeleri	Hedefe Etkisi*(%)	Başlangıç Değeri*	2024	2025	2026	2027	2028	İzleme Sıklığı	Rapor Sıklığı
PG.1.1.1 İlkokul net okullaşma oranı (6-9Yaş)(%)	2	98	98	99	99	99	100	6 ay	6 ay
PG.1.1.2 7 gün Ve üzeri özürsüz devamsızlık oranı (%)	3	97	98	98	99	99	100	6 ay	6 ay
PG-1.1.3 Sürekli devamsız öğrenci oranı(%)	89	1.3	1	1	0.5	0.5	0	6 ay	6 ay
PG-1.1.4 İlkokul 1.sınıf öğrencilerinden en az 1 yıl okulöncesi eğitim almış öğrenci oranı (%)	6	90	92	94	96	96	98	6 ay	6 ay
Koordinatör Birim	ÖğretmenlerKurulu								
İş Birliği Yapılacak Birimler	Zümre ÖğretmenlerKurulu								
Riskler	Velilere ulaşılamaması.								

Stratejiler	<p>S-1.1.1 Kayıt bölgesinde yer alan öğrencilerin tespiti için çalışmalar yapılacaktır.</p> <p>S-1.1.2 Hazırlanacak program doğrultusunda her öğrencimiz ilkokul döneminde en az 1 kez ziyaret edilecek</p> <p>S-1.1.3 Okulumuzda bölgesel farklılıklar dikkate alınarak dezavantajlı durumda olan öğrencilerin tespit edilip ihtiyaçlarının giderilmesi yönünde tedbirler alınacaktır.</p> <p>S-1.1.4 Veli paylaşım günleri düzenlenecek</p> <p>S-1.1.5 Velilerin bilgi düzeylerinin artırılması için eğitim faaliyetleri düzenlenecek</p>
Maliyet Tahmini	10.000 TL
Tespitler	Okulumuzda mazeretsiz devamsızlık oranı düşüktür.
İhtiyaçlar	<ul style="list-style-type: none">• Okul/kurum standartlarının gelişmeler doğrultusunda yeniden yapılandırılması• Okul-Aile işbirliğinin geliştirilmesi ve veli eğitimleri

Amaç 1	Eğitim ve öğretime erişim oranlarını artırarak eğitim kurumumuzun hedef kitlesini oluşturan her bireye ulaşmak								
Hedef 1.2	Özel eğitim ve rehberliğe ihtiyaç duyan öğrencilerin %100'üne ulaşarak, eğitim ve rehberlik gereksinimlerini karşılamak								
Performans Göstergeleri	Hedefe Etkisi* (%)	Başlangıç Değeri*	2024	2025	2026	2027	2028	İzlem e Sıklığı	Rapor Sıklığı
PG-1.2.1 Okullarda rehberlik servisinden faydalanan öğrenci sayısı (%)	20	16	17	18	19	19	20	6 ay	6 ay
PG-1.2.2 Okullarda rehberlik servisinden faydalanan veli sayısı (%)	20	20	22	23	24	25	26	6 ay	6 ay
PG-1.2.3 Destek Odası Sayısı (Toplam)(%)	10	3	4	5	6	7	8	6 ay	6 ay
PG-1.2.4TBM(Türkiye Bağımlılıkla Mücadele) Programı kapsamında eğitim verilen veli sayısı (%)	20	85	85	90	90	95	95	6 ay	6 ay
PG.1.2.5 Velilere yönelik düzenlenen faaliyetlere katılan veli oranı (%)	30	40	40	50	60	70	80	6 ay	6 ay
Koordinatör Birim	Okul İdaresi, Öğretmenler								
İş Birliği Yapılacak Birimler	Zümre Öğretmenler Kurulu								
Riskler	“Özel eğitim” kavramı ile ilgili önyargılar Velilerin özel eğitim öğrencilerine yönelik çalışmalarını reddetmesi								

Stratejiler	<p>S-1.2.1 Özel eğitimin önemi hakkında bilgilendirme yapmak.</p> <p>S-1.2.2 Veli seminerlerinin sayısını artırmak</p> <p>S-1.2.3 Destek eğitim odalarını çoğaltmak</p> <p>S-1.2.4 Çocukların rehberlik servisine karşı olumlu tutum geliştirmelerini sağlamak</p>
--------------------	--

Maliyet Tahmini	10.000 TL
Tespitler	Bağımlılık oluşturan (obezite, dijital bağımlılık vb.) unsurların erken yaşlarda ortaya çıkması
İhtiyaçlar	<p>İlgili kurum ve kuruluşlarla iş birliğinin artırılması</p> <p>Velilerle işbirliğinin artırılması</p>

Amaç 2	Düzenlenen sosyal ve kültürel etkinliklerle sanat ve kültür sevgisini arttırmak.								
Hedef 2.1	Eğitim öğretim yılı içerisinde düzenlenen sosyal ve kültürel etkinlik sayısını artırmak								
Performans Göstergeleri	Hedefe Etkisi* (%)	Başlangıç Değeri*	2024	2025	2026	2027	2028	İzleme Sıklığı	Rapor Sıklığı
PG-2.1.1 Düzenlenen Sosyal Etkinlik Sayısı	40	10	12	14	16	18	20	6 ay	6 ay
PG2.1.2 Düzenlenen Gezi Sayısı	40	20	24	28	32	36	40	6 ay	6 ay
PG-2.1.3 Öğrenci başına okunan kitap sayısı	20	20	25	35	40	45	50	6 ay	6 ay
Koordinatör Birim	Okul İdaresi								
İş Birliği Yapılacak Birimler	İlçe Milli Eğitim Müdürlüğü, Veliler, Öğretmenler								
Riskler	<ul style="list-style-type: none"> Gezi ve etkinliklere katılımların maddi koşullardan dolayı katılımın az olabilmesi Okul dışı sosyal etkinliklere öğrenci katılımında güvenlik riskinin var olması Eğitim seviyesi düşük aile profilleriyle gerekli iletişimin kurulamaması. 								

Stratejiler	<p>S-2.1.1 Sene sonunda yıl boyu yapılan çalışmaların yer alacağı etkinliklerin yapılması.</p> <p>S-2.1.2 Yıl içinde yapılan proje, performans görevlerinin ve öğrencilerin yapmış olduğu çalışmaların sergilenmesi.</p> <p>S-2.1.3 Öğrencilerin yetenekleri doğrultusunda tiyatro ve müzik çalışmaları yapılması, kutlama ve anma günlerinde milli bayramlarda konuya yönelik tiyatro, rond, piyes, oratoryo çalışmaların yapılması.</p> <p>S-2.1.4 İl düzeyindeki karşılaşmalarda dereceye giren öğrencilerimizin ödüllendirilmesi, adının okul internet sayfasında ve okul panolarında belirtilmesi</p>
	20.000 TL
Maliyet Tahmini	
Tespitler	<ul style="list-style-type: none">• Öğrencilerin sanatsal, bilimsel, kültürel ve sportif alanlarda düzenlenen etkinlikler için maddi koşulların olması gerektiği,• Kütüphane kitap sayısının yeterli olmayışı,• Toplum Hizmeti kapsamında öğrencinin etkin katılımının olmaması,• Gezi ve etkinliklere katılımın her geçen zamanda katılımın düşmesi

İhtiyaçlar

- Gezi ve etkinliklere katılımı maddi koşulları olmayan öğrencilerin olabildiğince Okul-Aile Birliğince desteklenmesi,
- Sanatsal, kültürel ve sanatsal katılımlara sağlanması için öğretmenince yönlendirmenin yapılması.
- Öğrenci katılımını sağlayacak projelerin yapılması,
- Okul kütüphanesindeki kitap sayısının zenginleştirilmesi.

Amaç 2	Düzenlenen sosyal ve kültürel etkinliklerle sanat ve kültür sevgisini arttırmak.
Hedef 2.2	Okuldaki sosyal ve kültürel faaliyetlerine katılan öğrenci oranının artırılması

Performans Göstergeleri	Hedefe Etkisi* (%)	Başlangıç Değeri*	2024	2025	2026	2027	2028	İzleme Sıklığı	Rapor Sıklığı
PG-2.2.1 Sosyal, Kültürel Faaliyetlere Katılan Öğrencilerin Tüm Öğrencilere Oranı	50	10	11	12	13	14	15	6 ay	6 ay
PG2.2.2 Düzenlenen Yarışma Sayısı	25	4	5	6	8	10	12	6 ay	6 ay
PG-2.2.3 Kütüphaneden yararlanan öğrenci oranı (%)	25	65	70	75	80	85	90	6 ay	6 ay
Koordinatör Birim	Okul İdaresi								
İş Birliği Yapılacak Birimler	İlçe Milli Eğitim Müdürlüğü, Veliler, Öğretmenler								

Riskler	<ul style="list-style-type: none">• Gezi ve etkinliklere katılımların maddi koşullardan dolayı katılımın az olabilmesi• Okul dışı sosyal etkinliklere öğrenci katılımında güvenlik riskinin var olması• Eğitim seviyesi düşük aile profilleriyle gerekli iletişimin kurulamaması.
Stratejiler	<p>S-2.2.1 Törenler ekibi ve inceleme komitesi tarafından branş öğretmenlerinin de desteğiyle yıl içinde yapılacak yarışmaların (şiiir, kompozisyon, proje, spor vs) belirlenmesi. .</p> <p>S-2.2.2 İl ya da ülke düzeyinde duyurulan yarışmalara katılımın sağlanması için öğrenciye duyurunun yapılması ve bu yarışmaların da listeye dahil edilmesi.</p> <p>S-2.2. 3 Sınıf takımlarının oluşturulması.</p> <p>S-2.2.4 Sınıflar arası müsabakaların yapılması</p> <p>S-2.2.5 En çok kitap okuyan öğrencilerin ödüllendirilmesi</p>

Maliyet Tahmini	20.000 TL
Tespitler	<ul style="list-style-type: none">• Öğrencilerin sanatsal, bilimsel, kültürel ve sportif alanlarda düzenlenen etkinlikler için maddi koşulların olması gerektiği,• Okuldaki kitap sayısının yeterli olmayışı,• Toplum Hizmeti kapsamında öğrencinin etkin katılımının olmaması,• Gezi ve etkinliklere katılımın her geçen zamanda katılımın düşmesi
İhtiyaçlar	<ul style="list-style-type: none">• Gezi ve etkinliklere katılımında maddi koşulları olmayan öğrencilerin olabildiğince Okul-Aile Birliğince desteklenmesi,• Sanatsal, kültürel ve sanatsal katılımlara sağlanması için öğretmenince yönlendirmenin yapılması.• Öğrenci katılımını sağlayacak projelerin yapılması,• Okul kütüphanesindeki kitap sayısının zenginleştirilmesi.

Amaç 3	Türkiye Yüzyılı vizyonu doğrultusunda fiziki ve teknolojik altyapısıyla güçlü, nitelikli personelle eğitime erişimi ve eğitimde kaliteyi artıracak, etkin ve hesap verebilen kurumsal yapıyı geliştirmek.									
Hedef 3.1	Öğretmen yetiştirme ve geliştirme süreci; mesleğe kabulden önceki eğitimden başlanarak mesleki gelişim ve mesleki gelişimini içerecek şekilde ihtiyaçlar doğrultusunda yeniden yapılandırılacak, öğretmenlik mesleğinin niteliği ve toplumsal statüsü güçlendirilecek, personel nitelikleri artırılabacaktır.									
Performans Göstergeleri	Alt Performans Göstergeleri	Hedef Etkisi* (%)	Başlangıç Değeri*	2024	2025	2026	2027	2028	İzleme Sıklığı	Rapor Sıklığı
PG-3.1.1 Mesleki Gelişim Göstergeleri	PG-3.1.1.1 Öğretmen başına düşen hizmet içi eğitim sayısı (Eğitim öğretim yılı içi)	5	37,85	40	42	44	47	50	6 ay	6 ay
	PG-3.1.1.2 Lisansüstü eğitime sahip personel oranı (%)	5	18	19	20	21	22	23	6 ay	6 ay
	PG-3.1.1.3 Bilimsel ve sanatsal etkinliklere katılan personel oranı (%)	5	10	15	17	18	20	34	6 ay	6 ay
	PG-3.1.1.4 Uluslararası hareketlilik programlarına katılan personel oranı (%)	5	5	6	7	8	9	20	6 ay	6 ay

PG-3.1.2 Öğretmenlerin motivasyonun arttırmaya yönelik yapılan etkinlik sayısı		20	10	11	12	12	13	13	6 ay	6 ay
PG-3.1.3 Öğretmen başına düşen öğrenci sayısı		20	23,42	23	23	22	22	21	6 ay	6 ay
PG-3.1.4 Başarı belgesi alan öğretmen oranı(%)		20	5	6	6	7	7	8	6 ay	6 ay
PG-3.1.5 EBA kullanım göstergeleri	PG- 3.1.5.1 Öğretmenlerin EBA'yı ortalama kullanma süresi (dk)	10	29,46	30	31	32	33	34	6 ay	6 ay
	PG- 3.1.5.2 Öğretmenlerin EBA için ürettiği içerik sayısı	10	10	12	15	17	18	20	6 ay	6 ay
Koordinatör Birim	Okul İdaresi									
İş Birliği Yapılacak Birimler	İlçe Milli Eğitim Müdürlüğü, Üniversiteler									

Riskler	<ul style="list-style-type: none">• EBA ve benzeri platformların uzun süre kullanımı sonucunda ekran bağımlılığının artması.• Başarı belgesi verilmeyen personellerin motivasyonlarının düşmesi• Mevcudu kalabalık sınıflarda eğitim öğretim hizmetlerinin istenilen düzeyde olmayışı• Özel üniversitelerden lisansüstü eğitim alma durumunda mali külfetin oluşması ve lisansüstü olma oranının düşürmesi
Stratejiler	<p>S-3.1.5.1 Okul personelinin çalışma motivasyonunu ve iş tatminini artırmaya yönelik kültürel, sanatsal, sosyal ve sportif etkinlikler düzenlenecektir.</p> <p>S-3.1.5.2 Okul personeli lisansüstü eğitime teşvik edilecektir.</p> <p>S-3.1.5.3 Öğretmenlerin dijital içerik geliştirmelerine yönelik eğitimler almaları sağlanacaktır.</p> <p>S-3.1.5.4 Paydaşlarımıza yönelik yılda bir kez memnuniyet anketi düzenlenecek, sonuçları değerlendirilerek aksaklıklar için gerekli tedbirler alınacaktır.</p> <p>S-3.1.5.5 Personelin mesleki gelişim faaliyetlerine katılımı desteklenecektir.</p>
Maliyet Tahmini	50.000 TL

Tespitler	<ul style="list-style-type: none">• Hizmet içi eğitim faaliyetlerin öğretmenlerin ilgisini çekmede ve mesleki gelişimine katkıda bulunmada yetersiz oluşu• Lisansüstü eğitimde devlet üniversitelerinin öğretmenleri teşvik edici çalışmalarının yetersiz olması• Uluslararası hareketliliği sağlayan Erasmus ve eTwining orojelerine öğretmenlerin ilgisinin az olması• Öğrenci başına düşen öğrenci sayısının yıl geçtikçe artması• EBA platformunun öğretmen ve öğrenciler tarafından etkin kullanılmaması
İhtiyaçlar	<ul style="list-style-type: none">• Öğretmenlerin mesleki gelişimine katkıda bulunacak hizmet içi eğitimlerin düzenlenmesi• Lisansüstü eğitime teşvik edici çalışmalar• Uluslararası projelere başvuru ve sürecin yürütülmesi konusunda öğretmenleri yönlendirecek seminer ve kurslar• Derslik başına düşen öğrenci sayısını azaltmak için yeni okulların yapılması• İnternet tabanlı ders platform ağlarının genişletilmesi ve iyileştirilmesi

Amaç 3	Türkiye Yüzyılı vizyonu doğrultusunda fiziki ve teknolojik altyapısıyla güçlü, nitelikli personelle eğitime erişimi ve eğitimde kaliteyi artıracak, etkin ve hesap verebilen kurumsal yapıyı geliştirmek.									
Hedef 3.2	Öğrencilerimizin bilimsel, kültürel, sanatsal, sportif ve toplum hizmeti alanlarında etkinliklere katılımı artırılacak, yetenek ve becerileri geliştirilecektir.									
Performans Göstergeleri	Alt Performans Göstergeleri	Hedefe Etkisi* (%)	Başlangıç Değeri*	2024	2025	2026	2027	2028	İzleme Sıklığı	Rapor Sıklığı
PG-3.2.1 Okul sağlığı ve güvenliği göstergeleri	PG-3.2.1.1 Beyaz Bayrağa sahiplik durumu (Evet: 1, Hayır: 0)	7	1	1	1	1	1	1	6 ay	6 ay
	PG-3.2.1.2 Beslenme Dostu Okul programının uygulanıp/uygulanmadığı (Evet: 1, Hayır: 0)	7	1	1	1	1	1	1	6 ay	6 ay
	PG-3.2.1.3 Acil durum eğitimleri (tatbikat, seminer, planlama vs) kapsamında yapılan faaliyet sayısı	6	2	3	3	3	4	4	6 ay	6 ay
PG-3.2.2 Fiziksel alt yapı göstergeleri	PG-3.2.2.1 Tasarım Beceri Atölyesi sayısı	7	0	1	2	2	3	3	6 ay	6 ay
	PG-3.2.2.2 Okulda var olan oyun alanı sayısı	7	15	16	16	17	18	20	6 ay	6 ay
	PG-3.2.2.3 Öğrenci başına düşen sosyal, sanatsal, sportif ve kültürel faaliyet alanı (metrekare)	6	2	2	2	2	3	3	6 ay	6 ay

PG-3.2.3 Tasarruf Tedbirleri ve Geri Dönüşüm kapsamında yapılan faaliyet göstergeleri	PG-3.2.3.1 Enerji verimliliğine yönelik etkinlik	7	2	3	3	4	4	4	6 ay	6 ay
	PG-3.2.3.2 Toplanan atık pil miktarı (kg)	7	0	60	65	70	75	80	6 ay	6 ay
	PG-3.2.3.3 Geri dönüşüme gönderilen kağıt atık miktarı (kg)	6	2500	2700	2850	2900	2950	3000	6 ay	6 ay
PG-3.2.4 Okul Aile Birliği göstergeleri	PG-3.2.4.1 Öğrenci başına düşen harcama miktarı	10	495	1120	1356	1645	1901	2125	6 ay	6 ay
	PG-3.2.4.2 Tahmini bütçenin gerçekleşme oranı %	10	85	86	86	87	88	90	6 ay	6 ay
PG-3.2.5 Okul kantininden yararlanan öğrencilerin memnuniyet oranı (%)		20	56	60	65	70	72	80	6 ay	6 ay
Koordinatör Birim				Okul İdaresi,						
İş Birliği Yapılacak Birimler				İlçe Milli Eğitim Müdürlüğü, STK'lar, Belediye						
Riskler				<ul style="list-style-type: none"> Acil durum tatbikatlarında meydana gelebilecek izdihamlar Tasarım Beceri atölye kurulumunda mali ihtiyaçların teminindeki kaynak yetersizliği Geri dönüşüm özelliğine sahip maddelerin uygun koşullarda saklanmadığında oluşabilecek sağlık problemleri 						

	<ul style="list-style-type: none">• Öğrenci başına düşecek harcama giderlerinde gelirin gideri karşılayamaması
Stratejiler	<p>S-3.2.1 Acil durum eğitimlerinin sayısı artırılabacaktır.</p> <p>S-3.2.2 Çok amaçlı salon, kütüphane, destek odası, spor odası vb alanların bakımı yapılacaktır</p> <p>S-3.2.3 Mali destek sağlayan tüm kurum/kuruluşlara proje sunulacaktır.</p> <p>S-3.2.4 Enerji verimliliği ve tasarrufu konusunda öğrenci farkındalığı için çalışmalar yapılacaktır.</p> <p>S-3.2.5 Atıkların geri dönüşüme kazandırılmasına yönelik faaliyetler yapılacaktır.</p>
Maliyet Tahmini	156.000
Tespitler	<ul style="list-style-type: none">• Acil durum tatbikatlarında okulun kalabalık olmasından ötürü zamanında tahliye edilememesi• Tasarım beceri atölyesinin kurulması için maddi koşulların yetersiz olması• Okul mevcudunun kalabalık olmasından ötürü öğrenci başına düşen metre kare alanın küçük olması

	<ul style="list-style-type: none">• Geri dönüşüm özelliğine sahip maddelerin toplanmasında öğrencilerin ilgili olması ve hassas davranması• Okul Aile Birliğinin çalışmaları sonucunda velilerimizin okula maddi konularda sahip çıktığı
İhtiyaçlar	<ul style="list-style-type: none">• Acil durum tatbikatlarının profesyonel ekiplerce verilmesi• Tasarım beceri atölyesinin kurulumu için gerekli maddi koşulların sağlanması• Okul bahçesinde oyun sayısını arttırmak için oyun alanları oluşturmak• Enerji tasarrufu ve geri dönüşüm farkındalığı kazandırmak için öğrencilere yönelik sanatsal etkinliklerin periyotlarla yapılması• Okul Aile birliğini daha güçlü kılacak faaliyetlerin sayısını arttırmak

Amaç 3	Türkiye Yüzyılı vizyonu doğrultusunda fiziki ve teknolojik altyapısıyla güçlü, nitelikli personelle eğitime erişimi ve eğitimde kaliteyi artıracak, etkin ve hesap verebilen kurumsal yapıyı geliştirmek.									
Hedef 3.3	Okulumuzun yönetsel süreçleri, etkin bir izleme ve değerlendirme sistemiyle desteklenen, katılımcı, şeffaf ve hesap verebilir biçimde geliştirilecektir.									
Performans Göstergeleri	Alt Performans Göstergeleri	Hedef Etkisi* (%)	Başlangıç Değeri*	2024	2025	2026	2027	2028	İzleme Sıklığı	Rapor Sıklığı
PG-3.3.1 Paydaşların karar alma süreçlerine katılımı için gerçekleştirilen faaliyet sayısı		25	5	5	6	6	7	7	6 ay	6 ay
PG-3.3.2 Okul WEB sitesi kullanım göstergeleri	PG-3.3.2.1 Okul internet sayfasının görüntülenme sayısı (yıl)	9	45.575	47.450	49.275	50.005	51.100	52.925	6 ay	6 ay
	PG-3.3.2.2 Okul internet sayfasına eklenen haber sayısı	8	9	12	13	15	17	20	6 ay	6 ay
	PG-3.3.2.3 Okul internet sayfasına eklenen duyuru sayısı	8	3	5	7	8	8	10	6 ay	6 ay
PG-3.3.3 Veli toplantılarına katılım oranı (%)		25	80	85	88	92	95	100	6 ay	6 ay
PG-3.3.4 Yılda en az iki kez rehberlik ve deneti mi yapılan personel sayısı		25	24	26	26	26	28	28	6 ay	6 ay

Koordinatör Birim	Okul İdaresi,
İş Birliği Yapılacak Birimler	Rehberlik Servisi, Öğretmenler, Okul Aile Birliği
Riskler	<ul style="list-style-type: none">Okul web ve sosyal medya paylaşımlarında öğrencilerin kişisel verilerinin paylaşım ihlalinin olmasıRehberlik ve denetimlerde öğretmenlerin stres duygusuna kapılması
Stratejiler	<p>S-3.3.1 Okul WEB sitesi güncelleme çalışmaları yapılacaktır.</p> <p>S-3.3.2 Belediye, STK, üniversite ve diğer kurumsal paydaşlarla işbirliği yapılacaktır.</p> <p>S-3.3.3 Okulumuz personeli ve hizmet sunmakla sorumlu olduğu veliler kamu hizmet standartları hususunda bilgilendirilecektir.</p> <p>S-3.3.4 Okulumuz birimleri tarafından görev alanlarına giren konularla ilgili sorunları tespit etmek, gelişmeleri izlemek ve politikalar geliştirmek amacıyla araştırmalar yapılacaktır.</p> <p>S-3.3.5 Karar alma süreçlerine paydaşların katılımı sağlanacaktır.</p>
Maliyet Tahmini	10.000 TL
Tespitler	<ul style="list-style-type: none">Okul web sayfasının görüntüleme sayısı istenilen düzeyde değildir.Okul web sayfasına yüklenen içerik sayısı yeterli değildir.Veli toplantılarına katılım oldukça yüksektir.Denetim dönemlerinde bazı öğretmenleri kaygı düzeyinin arttığı görülmektedir.
İhtiyaçlar	<ul style="list-style-type: none">Okul web sayfasının daha çok görüntülenmesini sağlayacak içerikler paylaşılmalı.Okul web sayfasında haftalık içerik sayısının artırılmalı.Denetimi yapılacak personellerin kaygı düzeyini azaltacak rehberlik çalışmaları yapılmalı

4.5. Maliyetlendirme

	2024	2025	2026	2027	2028	Toplam Maliyet
Amaç 1						
Hedef 1.1	10.000	12.000	14.500	17.500	21.000	75.000
Hedef 1.2	10.000	12.000	14.500	17.500	21.000	75.000
Amaç 2						
Hedef 2.1	20.000	24.000	29.000	35.000	42.000	150.000
Hedef 2.2	20.000	24.000	29.000	35.000	42.000	150.000
Amaç 3						
Hedef 3.1	50.000	60.000	72.000	86.000	103.000	371.000
Hedef 3.2	156.000	185.000	210.000	250.000	300.000	1.101.000
Hedef 3.3	10.000	12.000	14.500	17.500	21.000	74.000
Genel Yönetim Giderleri	710.000	905.000	1.100.000	1.340.000	1.530.000	5.585.000
TOPLAM	986.000	1.234.000	1.483.500	1.798.500	2.080.000	7.582.000

Tablo 38 Maliyetlendirme Tablosu

2024-2028 Stratejik Planı Faaliyet/Proje Maliyetlendirme Tablosu

Beş (5) Yıllık Tahmini Bütçe Tablosu

Yıllar	Kaynak	Tahmini Bütçe(TL Olarak)
2024	Okul Aile Birliği	985.000
2025	Okul Aile Birliği	1.300.000
2026	Okul Aile Birliği	1.700.000
2027	Okul Aile Birliği	2.000.000
2028	Okul Aile Birliği	2.500.000
Toplam		8.485.000

Tablo 39 Bütçe Tablosu

Okulun Son Üç (3) yıl Gelir-Gider Tablosu

S.N.	Yıllar	2021		2022		2023	
		Harcama Kalemleri	Gelir	Gider	Gelir	Gider	Gelir
1	Temizlik Hizmeti Alımı	122.371,96 TL	47667,08 TL	385.400,24 TL	186693,16 TL	1.246.785,02 TL	482287,80 TL
2	Fotokopi, Baskı malzemeleri ve bakımı		1.311,66 TL		4.405 TL		3640
3	Bilişim (Onarım+Demirbaş alımı)		6832,20 TL		40111,40 TL		29365,25TL
4	Telefon Giderleri		183,38 TL		-		-
5	Sosyal Kültürel Sportif Faaliyetler (Öğrenciye hediye, yemek vb.)		229 TL		4744,80 TL		4100-
6	Kırtasiye -Büro Malzemesi		1997,70-		5004,03-		-2510
7	Okul Donanım Malz. Demirbaş alımı+Mal malzeme alımı -Araç Bakım Onarım(Kalorifer, su, elektrik)		20022,29TL		20.608		39800 TL
8	Kantin Demirbaş Bedeli		-		-		-
9	TOPLAM				78243,31 TL		

Tablo 40 Gelir Gider Tablosu

5- İZLEME VE DEĞERLENDİRME

Stratejik planlar, kuruluşların mevcut durumlarını inceleme, okul kaynaklarını etkili, ekonomik ve verimli kullanma, eğitim programları, ilgili mevzuat ve benimsedikleri temel ilkeler çerçevesinde geleceğe ilişkin misyon ve vizyonların oluşturma, stratejik amaçlar ve ölçülebilir hedefler saptama, performanslarını önceden belirlenmiş olan göstergeler doğrultusunda ölçme ve bu süreci izleme ve değerlendirmesini yapmak amacı ile yapılmaktadır.

Bu kapsamda Tuzla Emlak Konut Cemil Meriç İlkokulu 2024-2028 Stratejik Planının uygulanmaya başlanması ile birlikte varlık sebebimiz olan misyonumuzun, ideal geleceğimizi ifade eden vizyonumuzun ve kurumsal ilkeler, davranış kuralları ve yönetim biçimimizi anlatan temel değerlerimiz, eğitim vizyonu ve MEB'nin ilgili mevzuat ve temel ilkeleri doğrultusunda eğitim-öğretimin iş ve işleyişinin verimli hale getirilmesi, insan kaynaklarının daha etkin kullanımı, nitelikli eğitim koşullarının oluşturulması, öğrenci-veli-öğretmen memnuniyetinin artırılması üzerine çalışmalar yapılacak ve yürütülecek çalışmaları izleme süreci başlayacaktır.

Stratejik Planın uygulanmasından sorumlu bölüm, birim ve sorumlular, plan aşamasında tespit edilmiştir. Planda yer alan amaç ve hedeflere ulaşabilmek ve çalışmaların izleme ve değerlendirmesini yapabilmek için stratejik plan izleme ve değerlendirme görevi "Stratejik Planlama Üst Kurulu"na verilmiştir.

Performans göstergeleri ile ilgili eylemlerin belirlendiği ve hedeflendiği şekilde gerçekleştirilip gerçekleştirilmediğini ve beklenen çıktıların alınıp alınmadığını ortaya koymak amacı ile okulumuz stratejik planı izleme ve değerlendirme çalışmaları, 5 yıllık stratejik planın izlenmesi ve 1 yıllık gelişim planının izlenmesi olarak iki aşamada gerçekleşecektir. Stratejik amaçlar, hedefler, strateji ve politikalar, gerçekleştirmeler konusundaki açıklamalar, yorumlar ve mevcut durum hakkında bilgileri içeren raporlar sorumlu birimler tarafından hazırlanacaktır.

Yılın tamamını kapsayan ikinci izleme sürecinde; stratejik planlama ekibi tarafından ilgili birimlerden sorumlu oldukları göstergeler ile ilgili yılsonu gerçekleşme durumlarına ait veriler toplanarak analiz edilecektir. Yılsonu gerçekleşme durumları, varsa gösterge hedeflerinden sapmalar ve bunların nedenleri okul müdürü başkanlığında ilgili birimler tarafından değerlendirilerek gerekli tedbirlerin alınması sağlanacaktır. Ayrıca, stratejik planın yıllık izleme ve değerlendirme raporu hazırlanarak paydaşlar ile paylaşılacaktır.

İzleme ve değerlendirme ekibi, birimlerden gelen raporların stratejik planda yer alan amaç ve hedeflerle ne derece örtüştüğünü;

- Ne yaptık?
- Başardığımızı nasıl anlarız?

- Uygulama ne kadar etkili oluyor?
- Neler deęiştirilmelidir?
- Gözden kaçan unsurlar var mıdır?

Sorularını da dikkate alarak bir rapor halinde SPÜK'na sunacaktır. SPÜK, gelen raporlar doğrultusunda birimlere, geri bildirimler yapacaktır. Bu aşamada eksiklikler ve aksayan taraflar her evrede belirlenerek düzeltici önlemler alınacaktır.

Tuzla Emlak Konut Cemil Meriç İlkokulu performans deęerlendirme kavramı statik anlamda bir deęerlendirme faaliyeti olarak deęil de, dinamik bir süreç olarak ele alınacak, çalışanların performanslarını planlama, deęerlendirme ve geliştirmeyi amaçlayan ve konuya daha geniş açıdan yaklaşan bir sistem olarak deęerlendirilecektir.

Tuzla Emlak Konut Cemil Meriç İlkokulu performansı; "Stratejik amaç ve hedeflerine, belirlenen performans göstergelerine ne kadar ulaşıldığı, performansın sürekli izlenmesi ve gerekli iyileştirmelerin gerçekleştirilmesi aktivitelerinin bir bütün halinde ele alınma durumu, faaliyetlerin ne kadar iyi yapıldığı, yapılan işlerin belirlenen amaçlara ve okulun performansına katkısı, hedef ve stratejilere uygunluğu, kurumda yaşanan gelişmeler hangi yöne doğru gidiyor, temel ilkelerden herhangi bir sapma var mı?" gibi temel sorulara cevap verebilecek şekilde ölçülecektir.

Tuzla Emlak Konut Cemil Meriç İlkokulu 'nda stratejik planın izlenmesi ve gözden geçirilmesi şu şekilde gerçekleştirilecektir:

- Stratejik plan amaç ve hedeflerinin gerçekleşme düzeyleri periyodik olarak incelenecektir.
- Tuzla Emlak Konut Cemil Meriç İlkokulu stratejik planının gerçekleşme düzeyinin tam olarak belirlenmesi, sorun alanlarının tespit edilip zamanında müdahale edilebilmesi; gelişmelerin sağlıklı bir şekilde takibi amacıyla plan kapsamında yapılan çalışmaları içeren "faaliyet raporları" hazırlanacaktır.
- Böylece kurumsal performansın ölçülmesine olanak tanınacaktır. Performans hedeflerine ulaşmak için kullanılan yöntem ile yürütülen çalışmaların ve bunlardan elde edilen sonuçların deęerlendirilmesi, Tuzla İlçe Milli Eğitim Müdürlüğü strateji geliştirme şubesinde gerçekleştirilecektir.
- İzleme raporları da göz önünde bulundurularak uygulama sonuçlarının amaç ve hedeflere kıyasla ölçülmesi, belirlenen amaç ve hedeflerin tutarlılık ve uygunluğunun karşılaştırmalı bir analizi yapılması sağlanacaktır.
- Tuzla Emlak Konut Cemil Meriç İlkokulu izleme ve deęerlendirme çalışmaları ile ilgili faaliyet raporunu Haziran ayında tuzla İlçe MEM'e sunacaktır.
- Haziran ayı verilerine göre oluşturulacak rapor, süreci iyileştirme, sorun alanlarını belirleyip çözüm geliştirmede bir sonraki yılın çalışmalarına rehberlik edecektir.

İzleme Değerlendirme Dönemi	Gerçekleştirilme Zamanı	İzleme Değerlendirme Dönemi Süreç Açıklaması	Zaman Kapsamı
Okulun/kurumu Birinci İzleme-Değerlendirme Dönemi	Her yılın Aralık ayı içerisinde	<ol style="list-style-type: none"> 1. Adım- Okulun/kurumun Strateji Geliştirmeden sorumlu birimi tarafından okulun/kurumun ilgili birimlerden amaç ve hedef performans göstergelerinin gerçekleşme durumları hakkında veriler toplanması ve stratejik plan hazırlama ekibine verilerin sunulması, 2. Adım- Stratejik plan hazırlama ekibi tarafından veriler doğrultusunda amaç ve hedeflerin gerçekleşme düzeyleri ile ilgili rapor hazırlanması, 3. Adım - Hazırlanan raporun Stratejik Plan Üst Kuruluna sunulması ve SPÜK tarafından değerlendirilerek iyileştirme ve çözüm önerilerini içeren raporun hazırlanması 4. Adım - SPÜK tarafından hazırlanan raporun, okulun/kurumun ilgili birimleriyle paylaşılması ve iyileştirme çalışmalarının yapılması. 	Temmuz-Aralık dönemi
Okulun/kurumun İkinci İzleme-Değerlendirme Dönemi	Her yılın Haziran ayı içerisinde	<ol style="list-style-type: none"> 1. Adım- Okulun/kurumun Strateji Geliştirmeden sorumlu birimi tarafından okulun/kurumun ilgili birimlerden amaç ve hedef performans göstergelerinin gerçekleşme durumları hakkında veriler toplanması ve stratejik plan hazırlama ekibine verilerin sunulması, 2. Adım - Stratejik plan hazırlama ekibi tarafından veriler doğrultusunda amaç ve hedeflerin gerçekleşme düzeyleri ile ilgili rapor hazırlanması, 3. Adım - Hazırlanan raporun Stratejik Plan Üst Kuruluna sunulması ve SPÜK tarafından değerlendirilerek iyileştirme ve çözüm önerilerini içeren raporun bir sonraki eğitim-öğretim döneminde yol gösterici olarak kullanmak üzere hazırlanması. 4. Adım – Okul/Kurum Stratejik Plan Üst Kurulu tarafından hazırlanan raporun Tuzla İlçe MEM’e gönderilmesi. 	Ocak-Haziran dönemi

Tablo 41 İzleme ve Değerlendirme Tablosu

STRATEJİK PLAN ÜST KURULU ONAY TUTANAĞI

2024-2028 Tuzla Emlak Konut Cemil Meriç İlkokulu Stratejik Planı Üst Kurulca incelenmiş olup ilgili kişilerce imzalanarak onaylanmıştır.

STRATEJİK PLAN EKİBİ

Üst Kurul Bilgileri			Ekip Bilgileri		
Adı Soyadı	Unvanı	İmza	Adı Soyadı	Unvanı	İmza
Mikayil ACAR	Okul Müdürü		Ayşe ÇİNİ	Rehber Öğretmen	
Murat İLHAN	Müdür Yardımcısı		Ceyda ÖZDİL	Öğretmen	
Samed IRMAK	Müdür Yardımcısı		Nezaket GÖNÜL	Öğretmen	
			Burcu ÖNDER	Okul Aile Birliği Başkanı	

